



แผนปฏิบัติงานประจำปีการศึกษา 2566

วิทยาลัยเทคโนโลยีสยาม (สยามเทค)

ศูนย์ส่งเสริมการอาชีวศึกษาเอกชน

สำนักงานคณะกรรมการการอาชีวศึกษา

คำนำ

แผนปฏิบัติการประจำปีการศึกษา 2566 ฉบับนี้ จัดทำขึ้นเพื่อให้ครูและบุคลากรทางการศึกษา ใช้เป็นแนวทางการรายงานผล และกรอบการดำเนินงาน และขับเคลื่อนการบริหารการศึกษา โดยมีสาระสำคัญ ประกอบด้วย วิสัยทัศน์ พันธกิจ เป้าประสงค์ กลยุทธ์ โครงการ กิจกรรม งบประมาณ และผลการดำเนินงาน โดยรายงานผลการดำเนินงานแผนพัฒนาคุณภาพการศึกษาวិทยาลัยเทคโนโลยีสยาม(สยามเทค) ปีการศึกษา 2566 - 2568 เป็นแผนระยะ 3 ปี ที่สอดคล้องตามนโยบายการศึกษาของรัฐบาล ภายใต้แผนการศึกษาแห่งชาติ พ.ศ. 2560 – 2670 ที่วางกรอบเป้าหมายและทิศทางการจัดการศึกษาของประเทศในการพัฒนาศักยภาพ และขีดความสามารถของคนไทยทุกช่วงวัยให้เต็มตามศักยภาพ สามารถแสวงหาความรู้และเรียนรู้ได้ด้วยตนเองอย่างต่อเนื่องตลอดชีวิต โดยการขับเคลื่อนภายใต้วิสัยทัศน์คนไทยทุกคนได้รับการศึกษาและเรียนรู้ตลอดชีวิตอย่างมีคุณภาพ ดำรงชีวิตอย่างเป็นสุข สอดคล้องกับหลักปรัชญาของเศรษฐกิจพอเพียง และการเปลี่ยนแปลงของโลกศตวรรษที่ 21

แผนปฏิบัติการประจำปีการศึกษา 2566 ฉบับนี้เป็นแผนเริ่มต้นของแผนพัฒนาการศึกษาของสถานศึกษา ระยะ 3 ปี คือ 2566-2568 ได้นำผลการดำเนินงานในปีการศึกษา 2565 ตามที่แผนพัฒนาการศึกษาของสถานศึกษากำหนดมาพิจารณาปรับแผนในระดับหน่วยงานให้สอดคล้องเชื่อมโยง และเป็นไปในทิศทางเดียวกัน เพื่อขับเคลื่อนกระบวนการจัดการศึกษาของวิทยาลัยเทคโนโลยีสยาม(สยามเทค) ให้ดำเนินไปอย่างมีประสิทธิภาพ บรรลุเป้าหมายตามที่กำหนดไว้

คณะผู้จัดทำ

วิทยาลัยเทคโนโลยีสยาม(สยามเทค)

สารบัญ

	หน้า
คำนำ	
สารบัญ	
ส่วนที่ 1 ข้อมูลปัจจุบันของสถานศึกษา	1
ส่วนที่ 2 มาตรฐานการศึกษาของสถานศึกษา	13
ส่วนที่ 3 ทิศทางและแนวทางการพัฒนาการจัดการศึกษาของสถานศึกษา	15
ภาคผนวก	

ส่วนที่ 1

ข้อมูลปัจจุบันของสถานศึกษา

1.1 ข้อมูลพื้นฐานเกี่ยวกับสถานศึกษา

วิทยาลัยเทคโนโลยีสยาม (สยามเทค) ตั้งอยู่เลขที่ 46/9 ถนนจรัญสนิทวงศ์ แขวงวัดท่าพระ

เขตบางกอกใหญ่ กรุงเทพมหานคร 10600

โทรศัพท์ 02-8640358-61 โทรสาร 02-4129863

E-mail-Website www.siamtech.ac.th

ประวัติวิทยาลัยเทคโนโลยีสยาม(สยามเทค)

อาจารย์ ดร.ณรงค์ มงคลวนิช เป็นผู้ริเริ่มก่อตั้งโรงเรียนแห่งนี้ขึ้นเมื่อ พ.ศ. 2508 โดยใช้ชื่อโรงเรียนเมื่อแรกเริ่มในการจัดตั้งว่า “โรงเรียนช่างกลสยาม” เปิดสอนประเภทวิชาช่างอุตสาหกรรม ระดับ ปวช. สามสาขาวิชาคือ สาขาวิชาช่างยนต์ ช่างไฟฟ้า และช่างวิทยุโทรคมนาคม นับว่าเป็นโรงเรียนอาชีวศึกษาเอกชนแห่งแรกของประเทศไทย ที่เปิดทำการสอนทางด้านอาชีวศึกษา ประเภทวิชาช่างอุตสาหกรรม และทางโรงเรียนได้ทำพิธีเปิดโรงเรียน เมื่อวันที่ 12 มิถุนายน 2508 โดย ฯพณฯ ม.ล. ปิ่น มาลากุล รัฐมนตรีว่าการกระทรวงศึกษาธิการขณะนั้นได้ให้เกียรติมาเป็นประธานในพิธี

เมื่อโรงเรียนได้เปิดดำเนินการไปแล้ว ผู้บริหารโรงเรียน ซึ่งมีอาจารย์ ดร.ณรงค์ มงคลวนิช เป็นผู้อำนวยการ ผู้จัดการและอาจารย์ใหญ่ อาจารย์ ดร.เกษลีย์ มงคลวนิช เป็นรองผู้อำนวยการพร้อมทั้งคณาจารย์ผู้บริหารในขณะนั้น ได้ร่วมกันดำเนินการบริหารการศึกษาอย่างมีประสิทธิภาพนับว่าการดำเนินงานต่างๆ ได้บรรลุตามจุดมุ่งหมายที่วางไว้ จึงได้วางแผนพัฒนางานในทุกๆ ด้านโดยเฉพาะทางด้านอาคารสถานที่ นับว่าเป็นปัจจัยหลักที่จะทำให้แผนพัฒนาสัมฤทธิ์ผลได้ ดังนั้นการก่อสร้างอาคารเรียนและอาคารปฏิบัติการจึงได้บังเกิดขึ้นตามลำดับ เพื่อให้สอดคล้องกับการพัฒนาโรงเรียนจากจุดเริ่มต้นที่ก่อตั้งโรงเรียน ซึ่งเพียงอาคารคอนกรีต 3 ชั้น 1 หลัง ใช้เป็นห้องเรียน 8 ห้อง ห้องปฏิบัติการ 6 ห้อง ห้องฝ่ายบริหารและธุรการ อย่างละ 1 ห้อง (ปัจจุบันรื้อถอนและสร้างอาคารอเนกประสงค์ 12 ชั้นแทน) มีอาคารไม้ 2 ชั้น 1 หลัง ชั้นบนใช้เป็นห้องสมุด ห้องพยาบาล ชั้นล่างเป็นห้องอาหาร เมื่อเปิดดำเนินการไปได้เพียง 1 ปี ทางโรงเรียนได้รับความไว้วางใจจากผู้ปกครอง และผู้ที่ให้ความสนใจทั่วไปมากขึ้น และเพิ่มมากขึ้นทุกๆ ปี จึงได้ขยายเพื่อที่จากเดิม ซึ่งมีอยู่ 6 ไร่เศษ ปัจจุบันเพิ่มขึ้นเป็น 13 ไร่ 250 ตารางวา และสร้างอาคารเพิ่มขึ้นอีกตามลำดับ

1. พ.ศ. 2508 สร้างอาคารคอนกรีต 4 ชั้น 1 หลัง (อาคาร 2) ใช้เป็นห้องเรียนและห้องปฏิบัติการ

2. พ.ศ. 2510 สร้างอาคารโครงเหล็กชั้นเดียว 1 หลัง (อาคาร 3) ใช้เป็นโรงอาหาร และเมื่อได้ก่อสร้างอาคารโรงอาหารใหม่เมื่อ พ.ศ. 2512 แล้วจึงใช้เป็นห้องปฏิบัติการวิชาเทคนิคพื้นฐาน (ปัจจุบันรื้อถอนและสร้างอาคารคอนกรีตเสริมเหล็ก 3 ชั้นแทน)

3. พ.ศ. 2512 สร้างอาคารคอนกรีต 2 ชั้น 1 หลัง (อาคาร 6) ใช้เป็นโรงอาหาร
 4. พ.ศ. 2514 สร้างอาคารคอนกรีต 4 ชั้น 1 หลัง (อาคาร 4) เพื่อใช้เป็นห้องปฏิบัติการวิชาช่างยนต์ และสร้างอาคาร 5 ชั้น 1 หลัง (อาคาร 5) เพื่อใช้เป็นห้องเรียนและห้องปฏิบัติการ
 5. พ.ศ. 2524 ก่อสร้างอาคารคอนกรีต 5 ชั้น ชั้นอีก 1 หลัง เพื่อเป็นที่ระลึกในโอกาสครบรอบ 20 ปี กรุงรัตนโกสินทร์ ในปี พ.ศ. 2525 และใช้ชื่ออาคารหลังนี้ว่า อาคารเกษมรงค์ (อาคาร 7) อาคารหลังนี้เป็นอาคารปฏิบัติการวิชาช่างยนต์ และวิชาเทคนิคพื้นฐาน
 6. พ.ศ. 2528 ได้สร้างอาคารคอนกรีต 4 ชั้น ชั้น 1 หลัง (อาคาร 8) เพื่อเป็นอนุสรณ์ในการก่อตั้งโรงเรียนมาครบ 20 ปี และอาคารหลังนี้ได้ใช้เป็นห้องเรียนและห้องปฏิบัติการสำหรับวิชาช่างไฟฟ้าและอิเล็กทรอนิกส์ ส่วนชั้นล่างใช้เป็นห้องพยาบาลและห้องอเนกประสงค์สำหรับให้นักศึกษาพักผ่อน เล่นกีฬา และเป็นสถานที่จัดกิจกรรมของโรงเรียน
 7. พ.ศ. 2536 เป็นปีมหามงคล เนื่องในวโรกาสสมเด็จพระนางเจ้าพระบรมราชินีนาถเจริญพระชนมายุครบ 5 รอบ ทางโรงเรียนได้เตรียมแผนงาน เพื่อที่จะสร้างอาคารอเนกประสงค์ 12 ชั้น (อาคาร 9) ขึ้นเพื่อเป็นอนุสรณ์ในพระราชพิธีอันเป็นมหามงคลยิ่งของปวงชนชาวไทย อาคารหลังนี้มีหอประชุมใหญ่ 1,200 ที่นั่ง ห้องสัมมนาห้องเรียน ห้องปฏิบัติการคอมพิวเตอร์ที่ทำการฝ่ายบริหารและห้องประกอบอื่นๆ อาคารหลังนี้จะเปิดให้ตั้งแต่ปีการศึกษา 2538 เป็นต้นไป จากจุดมุ่งหมายของการก่อสร้างอาคารอเนกประสงค์หลังนี้ดังที่ได้กล่าวไว้ข้างต้น ทางโรงเรียนได้รับพระมหากรุณาธิคุณจากสมเด็จพระนางเจ้าสิริกิติ์ พระบรมราชินีนาถพระราชทานนามอาคารอเนกประสงค์นี้ว่า “อาคารเฉลิมพระเกียรติ สมเด็จพระนางเจ้าสิริกิติ์ พระบรมราชินีนาถ” และพระราชทานพระราชทานพระราชนุญาตให้อัญเชิญตราสัญลักษณ์งานเฉลิมพระเกียรติสมเด็จพระนางเจ้าสิริกิติ์ พระบรมราชินีนาถ ในมหามงคลเฉลิมพระชนมพรรษา 5 รอบ ประดิษฐานไว้เหนือชื่ออาคาร นับเป็นพระมหากรุณาธิคุณแก่คณาจารย์และนักเรียนนักศึกษาโรงเรียนเทคโนโลยีสยามหาที่สุดมิได้ และในปีเดียวกันนี้ได้ขยายเนื้อที่และสร้างอาคารเรียน 2 ชั้น อีก 2 หลัง (อาคาร 10,11) เพื่อให้เป็นอาคารเรียน
 8. พ.ศ. 2536 ได้ก่อสร้างอาคารกีฬาขึ้นอีก 1 หลัง (อาคาร 12) เพื่อให้เป็นสถานที่เรียนวิชาพลศึกษา และให้นักเรียนนักศึกษาพักผ่อนและออกกำลังกาย
 9. พ.ศ. 2537 ได้สร้างอาคารกิจกรรม และนันทนาการเป็นอาคารโครงเหล็ก 3 ชั้นขึ้นเพื่อเพิ่มเนื้อที่พักผ่อนให้กับนักเรียน-นักศึกษา นอกจากนั้น ชั้น 2-3 ของอาคารจะจัดเป็นห้องกิจกรรมและนันทนาการของนักเรียน
 10. พ.ศ. 2539 ได้สร้างอาคารเฉลิมพระเกียรติ 7 ชั้น (อาคาร 13) เพื่อเป็นอาคารเรียนประเภทวิชาช่างอุตสาหกรรม
 11. พ.ศ. 2541 ได้สร้างสนามกีฬากลางแจ้ง เพื่อใช้เป็นสถานที่เรียนวิชาพลานามัยและออกกำลังกายของนักศึกษา
- การที่โรงเรียนได้เพิ่มอาคารเรียน อาคารประกอบ และสนามกีฬาขึ้นเพื่อให้สอดคล้องกับแผนพัฒนาวิทยาลัยเทคโนโลยีสยาม (สยามเทค) และนโยบายในการจัดการศึกษาให้มีคุณภาพ เมื่อมีอาคารเพิ่มขึ้นทำให้การจัดการศึกษาของวิทยาลัยเทคโนโลยีสยาม (สยามเทค) เป็นสัดส่วนสะดวกต่อการเรียนการสอนและควบคุมดูแล เพราะเมื่อมีอาคารสถานที่เพิ่มมากขึ้น เครื่องมือและอุปกรณ์ได้จัดเพิ่มขึ้นให้ได้สัดส่วนที่เหมาะสมและมีปริมาณเพียงพอต่อการจัด

การศึกษาถึงแม้ว่าการดำเนินการในปัจจุบัน จะมีความพร้อมในระดับหนึ่งแล้วก็ตามแต่ความเจริญก้าวหน้าทางวิทยาการและเทคโนโลยีทางการศึกษาได้พัฒนาไปรวดเร็วมาก ดังนั้นการก่อสร้างอาคารหลังใหม่เป็นอาคารอเนกประสงค์ 12 ชั้น นับว่าเป็นอีกก้าวหนึ่งที่จะพัฒนาการจัดการศึกษาของวิทยาลัยเทคโนโลยีสยาม (สยามเทค) ให้มีความสมบูรณ์และทันสมัยมากยิ่งขึ้น

จากการที่โรงเรียนได้พัฒนาการจัดการศึกษาของโรงเรียนมาโดยลำดับและวางแผนพัฒนาในอนาคตไว้ จึงได้พิจารณาชื่อโรงเรียนที่ตั้งแต่เริ่มแรกว่า “โรงเรียนช่างกลสยาม” สมควรที่จะเปลี่ยนชื่อใหม่ให้เหมาะสมและสอดคล้องกับแผนพัฒนาโรงเรียน ดังนั้นในปี พ.ศ. 2524 จึงได้เปลี่ยนชื่อโรงเรียนเป็น “โรงเรียนเทคโนโลยีสยาม (ช่างกลสยาม)” การที่โรงเรียนได้ใช้ชื่อ (ช่างกลสยาม) ไว้ท้ายชื่อโรงเรียนใหม่ด้วยนั้น เพื่อรักษาสถานภาพความเป็นโรงเรียนช่างกลแห่งแรกของประเทศไทยไว้

โรงเรียนเทคโนโลยีสยาม (ช่างกลสยาม) ได้มีการพัฒนาทุกด้านอย่างต่อเนื่องมาโดยตลอดระยะเกือบ 50 ปี มีผู้สำเร็จการศึกษาไม่น้อยกว่า 60,000 คน ซึ่งเป็นที่ยอมรับและได้รับความไว้วางใจจากสังคมเป็นอย่างดี ด้วยความมุ่งมั่นพัฒนาการดำเนินงานให้เป็นไปตามเกณฑ์มาตรฐาน จึงทำให้โรงเรียนได้รับการรับรองมาตรฐานการศึกษาทุกระดับ ทุกสาขาวิชาที่เปิดสอน นอกจากนั้นได้ส่งเสริมให้ผู้เรียนเป็นผู้เรียนเป็นผู้มีคุณธรรม จริยธรรม ห่างไกลจากสารเสพติด ทางโรงเรียนจึงได้รับเกียรติบัตรเป็นโรงเรียนสีขาวเฉลิมพระเกียรติจากกระทรวงศึกษาธิการ จากผลการดำเนินงานที่มุ่งเน้นคุณภาพในการจัดการศึกษาทางโรงเรียนจึงได้รับการคัดเลือกจากกระทรวงศึกษาธิการให้เป็นสถานศึกษาที่ได้รับรางวัลพระราชทานระดับอุดมศึกษา (ต่ำกว่าปริญญาตรี) ประจำปีการศึกษา 2544 นับว่าเป็นรางวัลอันทรงเกียรติยิ่งของโรงเรียนเทคโนโลยีสยาม (ช่างกลสยาม) ในการนี้ ดร.เกษลย์ มงคลวนิช ผู้อำนวยการได้รับพระราชทานรางวัลจากสมเด็จพระเทพรัตนราชสุดาฯ สยามบรมราชกุมารี เมื่อวันที่ 2 กันยายน 2545 และในปีการศึกษา 2545 ทางโรงเรียนผ่านการประเมินคุณภาพการศึกษา จากสำนักงานรับรองมาตรฐานและประเมินคุณภาพการศึกษา (องค์การมหาชน) ในปีการศึกษา 2554 ได้เปลี่ยนเป็น “วิทยาลัยเทคโนโลยีสยาม (สยามเทค)”

วิทยาลัยเทคโนโลยีสยาม (สยามเทค) นำโดยผู้บริหารคนรุ่นใหม่ รศ.ดร.จอมพงศ์ มงคลวนิช ได้เห็นความสำคัญของการจัดการศึกษาด้านอาชีวศึกษา โดยท่านได้นำแนวคิดจากผลงานวิจัยการศึกษาการจัดการกระบวนการพัฒนาการศึกษา “อาชีวศึกษาโมเดลใหม่ WISE Model” เพื่อจะนำมาพัฒนาผู้เรียนให้มีศักยภาพที่เข้มแข็ง พร้อมทั้งจะเข้าสู่การแข่งขันในระดับสากล โดยมีการแบ่งการจัดการเรียนรู้ออกเป็น 4 สมรรถนะ ดังนี้

1. Work-Related Competency เป็นสมรรถนะทางด้านวิชาชีพพร้อมทั้งมีทักษะและประสบการณ์ทางวิชาชีพ มีความเป็นเลิศในนวัตกรรมและการแข่งขันทักษะวิชาชีพ

2. Information Technology เป็นสมรรถนะทางด้านสารสนเทศมีความสามารถทางด้านเทคโนโลยีและระบบสารสนเทศอย่างมีประสิทธิภาพ

3. Social Service and Discipline เป็นสมรรถนะทางด้านคุณธรรมวินัยและการบริการ โดยส่งเสริมให้ผู้เรียนยึดมั่นในระเบียบวินัย พร้อมปรับตัวให้เข้ากับสิ่งแวดล้อมต่างๆได้อย่างเหมาะสม รวมทั้งยังฝึกให้ผู้เรียนเป็นพลเมืองที่ดีมีศีลธรรมรู้จักเสียสละเพื่อส่วนรวมและประเทศชาติ

4. English Language Skills เป็นสมรรถนะทางด้านภาษาอังกฤษโดยสามารถใช้ภาษาเพื่อการสื่อสารได้อย่างมีประสิทธิภาพ

ทั้งสมรรถนะได้รับการพัฒนาผ่านการทดสอบตามเกณฑ์มาตรฐานที่กำหนดและได้รับการรับรองจากองค์กรมาตรฐานที่กำหนดและได้รับการรับรองจากองค์กรภายนอกอุตสาหกรรมและสังคมโดยทั่วไป สมรรถนะทั้ง 4 สมรรถนะนี้ นำไปพัฒนาระบบการเรียนการสอนของวิทยาลัยเทคโนโลยีสยาม (สยามเทค) ในปัจจุบัน นับเป็นปีแห่งการเปลี่ยนแปลงประวัติศาสตร์ เมื่อสมาคมวิทยาลัยเทคโนโลยีและอาชีวศึกษาเอกชนแห่งประเทศไทยได้รับพระมหากรุณาธิคุณจากพระบาทสมเด็จพระเจ้าอยู่หัวในการลงพระปรมาภิไธยมรพระราชบัญญัติการศึกษาโรงเรียนเอกชน 2554 (ฉบับแก้ไข) และประกาศพระราชกฤษฎีกา ลงวันที่ 9 มิถุนายน 2554 กำหนดให้โรงเรียนอาชีวศึกษาเอกชนใช้คำนำหน้าว่า “วิทยาลัยอาชีวศึกษา” และ “วิทยาลัยเทคโนโลยี” ได้ โรงเรียนเทคโนโลยีสยามจึงได้เปลี่ยนชื่อเป็น วิทยาลัยเทคโนโลยีสยาม (สยามเทค) ตามพระราชบัญญัติโรงเรียนเอกชนฉบับปัจจุบัน

เกือบห้าทศวรรษที่วิทยาลัยเทคโนโลยีสยาม (สยามเทค) ได้ทุ่มเททั้งร่างกาย แรงใจในการจัดการศึกษาเพื่อพัฒนาเยาวชนไทย ให้เป็นบุคลากรที่มีคุณภาพของประเทศ ต้นกล้าที่ครู อาจารย์ได้อบรมบ่มเพาะในด้านทักษะวิชาชีพและคุณธรรม จริยธรรม เริ่มผลิดอกออกผลให้เป็นที่ประจักษ์มาหลายรุ่นนั้น เป็นเครื่องการันตีให้เราเห็นถึงศักยภาพ และความพร้อมที่จะเป็นแม่ข่ายในการสร้างคนให้เป็นที่คนเก่ง และคนดี รวมไปถึงความมุ่งมั่นที่จะเป็นอีกหนึ่งในระดับอาเซียนต่อไป

เกียรติประวัติของสถานศึกษา

1. ได้รับรางวัลพระราชทานรางวัลบัณฑิตสมโภช สมเด็จพระเทพรัตนราชสุดาฯ สยามบรมราชกุมารี เป็นสถานศึกษาดีเด่นด้านการสอนคณิตศาสตร์ วิทยาศาสตร์ และเทคโนโลยี

2. ดร.ณรงค์ มงคลวนิช ผู้ก่อตั้งวิทยาลัย ได้รับรางวัลผู้บุกเบิกการศึกษาเอกชน ในงานวันการศึกษาเอกชน ภายใต้แนวคิด “การศึกษาเอกชน มาตรฐานสากล สร้างคน สร้างชาติ” เป็นบุคคลผู้ทำคุณประโยชน์ให้กับการจัดการศึกษาเอกชน เป็นผู้จัดการศึกษาด้านอาชีวศึกษาประเภทวิชาอุตสาหกรรมในสถานศึกษาขึ้นเป็นแห่งแรก ในงานวันการศึกษาเอกชน ปี 2558

3. วิทยาลัยได้เข้าร่วมโครงการวิจัยกับสถาบันพระปกเกล้า และโรงพยาบาลทหารผ่านศึกผลิตอุปกรณ์เสริมช่วยผู้ป่วยกล้ามเนื้อมือเกร็ง และอ่อนแรง โดยวิทยาลัยเทคโนโลยีสยาม (สยามเทค) ได้ดำเนินการผลิตชิ้นงานกายอุปกรณ์ดังกล่าว และมอบให้สถาบันพระปกเกล้า และชิ้นงานกายอุปกรณ์นี้ วิทยาลัยเทคโนโลยีสยาม (สยามเทค) ดำเนินการจดอนุสิทธิบัตรเป็นของวิทยาลัยเทคโนโลยีสยาม (สยามเทค) โดยอยู่ในความรับผิดชอบของอาจารย์กัลป์ จิตรมั่นคง ร่วมกับนักศึกษาแผนกเทคโนโลยียานยนต์

4. วิทยาลัยเทคโนโลยีสยาม (สยามเทค) ได้รับการรับรองเป็นศูนย์รับรองคุณวุฒิวิชาชีพ จากสถาบันคุณวุฒิวิชาชีพ
- อาชีพช่างซ่อมบำรุงรักษาทั่วไป คุณวุฒิวิชาชีพ ชั้น 2

- อาชีพช่างซ่อมเครื่องยนต์ คุณวุฒิวชิพ ชั้น 2 และ ชั้น 3

5. วิทยาลัยเทคโนโลยีสยาม (สยามเทค) ได้รับการรับรองและแต่งตั้งให้เป็นศูนย์ทดสอบไอทีมาตรฐานสากล (Authorized Testing Center) จาก บริษัท เออาไอที จำกัด

6. วิทยาลัยเทคโนโลยีสยาม (สยามเทค) ได้รับการรับรองเป็นศูนย์ทดสอบช่างฝีมือแรงงานของกรมพัฒนาฝีมือแรงงาน

- สาขาอาชีพช่างซ่อมรถยนต์ ระดับ 1 ระดับ 2 ระดับ 3

- สาขาอาชีพช่างบำรุงรักษารถยนต์ ระดับ 1

- สาขาอาชีพช่างไฟฟ้าภายในอาคาร ระดับ 1

- สาขาอาชีพช่างอิเล็กทรอนิกส์ (โทรทัศน์) ระดับ 1

7. วิทยาลัยเทคโนโลยีสยาม (สยามเทค) ได้รับการรับรองเป็นศูนย์ทดสอบ TOEFL iBT ด้วยคอมพิวเตอร์

8. วิทยาลัยเทคโนโลยีสยาม (สยามเทค) ได้รับรางวัลองค์กรที่มีระบบจัดการศึกษาดีเด่น เนื่องด้วยเป็นองค์กรที่มีระบบการจัดการที่ดี เป็นแบบอย่างที่ดีต่อสังคม และเป็นส่วนสำคัญในการพัฒนาเยาวชนและประเทศไทย ในโครงการ”Life Learning Center” โดยกระทรวงศึกษาธิการและบริษัท อีโคเซฟ จำกัด

9. วิทยาลัยเทคโนโลยีสยาม (สยามเทค) ได้รับเกียรติบัตรรางวัล ผลงานหนึ่งโรงเรียน หนึ่งนวัตกรรม “ระดับภูมิภาค” ประจำปี 2560

10. วิทยาลัยเทคโนโลยีสยาม (สยามเทค) ได้ขึ้นทะเบียนเป็นคลินิกคุณธรรมในสถานศึกษา ในความอุปถัมภ์ของกรมศาสนา กระทรวงวัฒนธรรม เพื่อดำเนินกิจกรรมส่งเสริมและพัฒนาคุณธรรมให้นักเรียนนักศึกษาและประชาชน

11. วิทยาลัยเทคโนโลยีสยาม (สยามเทค) ได้รับคัดเลือกเป็นองค์กรภาคี ของศูนย์วัฒนธรรม ดำเนินงานโครงการนำร่องสถาบันอาชีวะต้นแบบสร้าง “สุขภาพชน คนอาชีวะ” ในการผลิตและพัฒนาบุคลากรอาชีวศึกษาให้มีความเป็นเลิศ มั่นคง และก้าวหน้าในวิชาชีพ เพื่อยกระดับคุณภาพและมาตรฐานกำลังคนสายอาชีพสู่สากล

12. วิทยาลัยเทคโนโลยีสยาม (สยามเทค) ได้รับการคัดเลือกให้เข้าร่วมโครงการทุนนวัตกรรมสายอาชีพชั้นสูงของกองทุนเพื่อความเสมอภาคทางการศึกษา (กสศ.) ปี 2562-2567

13. วิทยาลัยเทคโนโลยีสยาม (สยามเทค) ได้รับการรับรองเป็นศูนย์ทดสอบภาษาจีน HSK/HSKK (Chinese Proficiency Test)

14. วิทยาลัยเทคโนโลยีสยาม (สยามเทค) ได้รับการส่งเสริมและสนับสนุนภายใต้มาตรการช่วยเหลือหรือการอุดหนุนเพื่อพัฒนาโครงสร้างพื้นฐานเกี่ยวกับการพัฒนาอุตสาหกรรมและนวัตกรรมดิจิทัล (depa Digital Infrastructure Fund)

รางวัลและผลงานของผู้บริหารรองศาสตราจารย์ ดร.จอมพงศ์ มงคลวนิช (ผู้อำนวยการ)

ตัวอย่างผลงานวิจัยและบทความวิชาการ:

- ผลงานหนังสือชื่อ “Cooperation for Regional Competitiveness” สำนักพิมพ์ Springer สหรัฐอเมริกา(2558)

- ผลงานหนังสือชื่อ “Regional Development in Knowledge Economy” พิมพ์ที่สำนักพิมพ์ VDMVerlag ประเทศเยอรมัน (2552)
- ผลงานตำรา “การบริหารองค์การและบุคลากรทางการศึกษา” สำนักพิมพ์จุฬาลงกรณ์มหาวิทยาลัย (2554,2556)
- ประธานโครงการวิจัยและพัฒนาฐานข้อมูลสินทรัพย์ทางวัฒนธรรมภาคใต้ โดยงบประมาณสนับสนุนจากสำนักงานวิสาหกิจขนาดกลางและขนาดย่อม (สสว.) (2554)
- ประธานโครงการวิจัยผลการดำเนินงานโครงการต้นกล้าอาชีพ โดยงบประมาณสนับสนุนจากสำนักงานปลัดสำนักนายกรัฐมนตรี (2553)
- ประธานโครงการวิจัยแนวทางพัฒนามาตรฐานคุณวุฒิวิชาชีพครู โดยงบประมาณสนับสนุนจากคุรุสภา (2552)
- บทความวิชาการ “Academy-Industry Partnership in Knowledge Economy” เสนอ ณ ที่ประชุมวิชาการ Public-Private Partnership ที่ University of Malaya ประเทศมาเลเซีย (มกราคม 2552)
- บทความวิชาการ “Universities, Government and Industry in Knowledge, Skill, and Innovative Capacity Diffusion of Thailand’s Automotive Cluster” ตีพิมพ์ใน International Handbook on Professional Development .Chicago:Springer Publisher (2551)
- บทความวิชาการ “Experiential Education in Professional Education” ตีพิมพ์ในวารสาร International Forum of Teaching and Studies (Volume 3 No 3) (2550)
- บทความวิชาการ “Roles of Education to Enhance Development of Industrial Cluster” ที่ประชุมวิชาการ UNESCO-AEPID ครั้งที่ 11 (ธันวาคม 2550)

รางวัลที่ได้รับ :

- Fellow, Higher Education Academy (UK)
- รางวัลประธาน “ญาณสังวร”
- รางวัล อาจารย์ดีเด่น สภาคณบดีคณะคุรุศาสตร์และศึกษาศาสตร์แห่งประเทศไทย
- รางวัลประธาน “พระพิฆเนศวร”
- รางวัลประธาน “คนดีศรีสยาม”
- รางวัลผู้บริหารดีเด่น สมาคมวิทยาลัยเทคโนโลยีและอาชีวศึกษาเอกชนแห่งประเทศไทย

สภาพชุมชน

วิทยาลัยเทคโนโลยีสยาม (สยามเทค) ตั้งอยู่ในเขตบางกอกใหญ่ เขตการปกครองของกรุงเทพมหานครอยู่ในกลุ่มเขต กรุงเทพมหานคร ซึ่งถือเป็นเขตอนุรักษ์เมืองเก่า แหล่งท่องเที่ยวเชิงประวัติศาสตร์และศิลปวัฒนธรรมทางฝั่งธนบุรี มีจำนวนประชากร ประมาณ 61,579 คน พื้นที่เขตบางกอกใหญ่ ส่วนใหญ่เป็นพื้นที่ที่อยู่อาศัยหนาแน่นมีโบราณสถาน และโบราณวัตถุมากมาย การขยายตัวของเขตไม่สามารถดำเนินการได้เนื่องจากเป็นพื้นที่อนุรักษ์ ปัจจุบันมีการพัฒนาทางด้านกายภาพ มีการก่อสร้างระบบขนส่งมวลชนขนาดใหญ่ในพื้นที่เขต ได้แก่โครงการรถไฟฟ้าสายสีน้ำเงิน ช่วงหัวลำโพง-บางแค ระยะทาง 14 กิโลเมตร ซึ่งเป็นโครงสร้างยกระดับและใต้ดิน และช่วงบางซื่อ-ท่าพระ ระยะทาง 13

กิโลเมตร เป็นโครงสร้างยกระดับทั้งหมด ในอนาคตวิถีชีวิตคนในพื้นที่เขตจะมีการเปลี่ยนแปลง มีการพัฒนาด้านที่อยู่อาศัย ด้านเศรษฐกิจ สังคม ฯลฯ ซึ่งสำนักงานเขตฯจะต้องมีการพัฒนาด้านบุคลากรเพื่อรองรับการบริการประชาชนให้มีประสิทธิภาพเพิ่มมากขึ้น

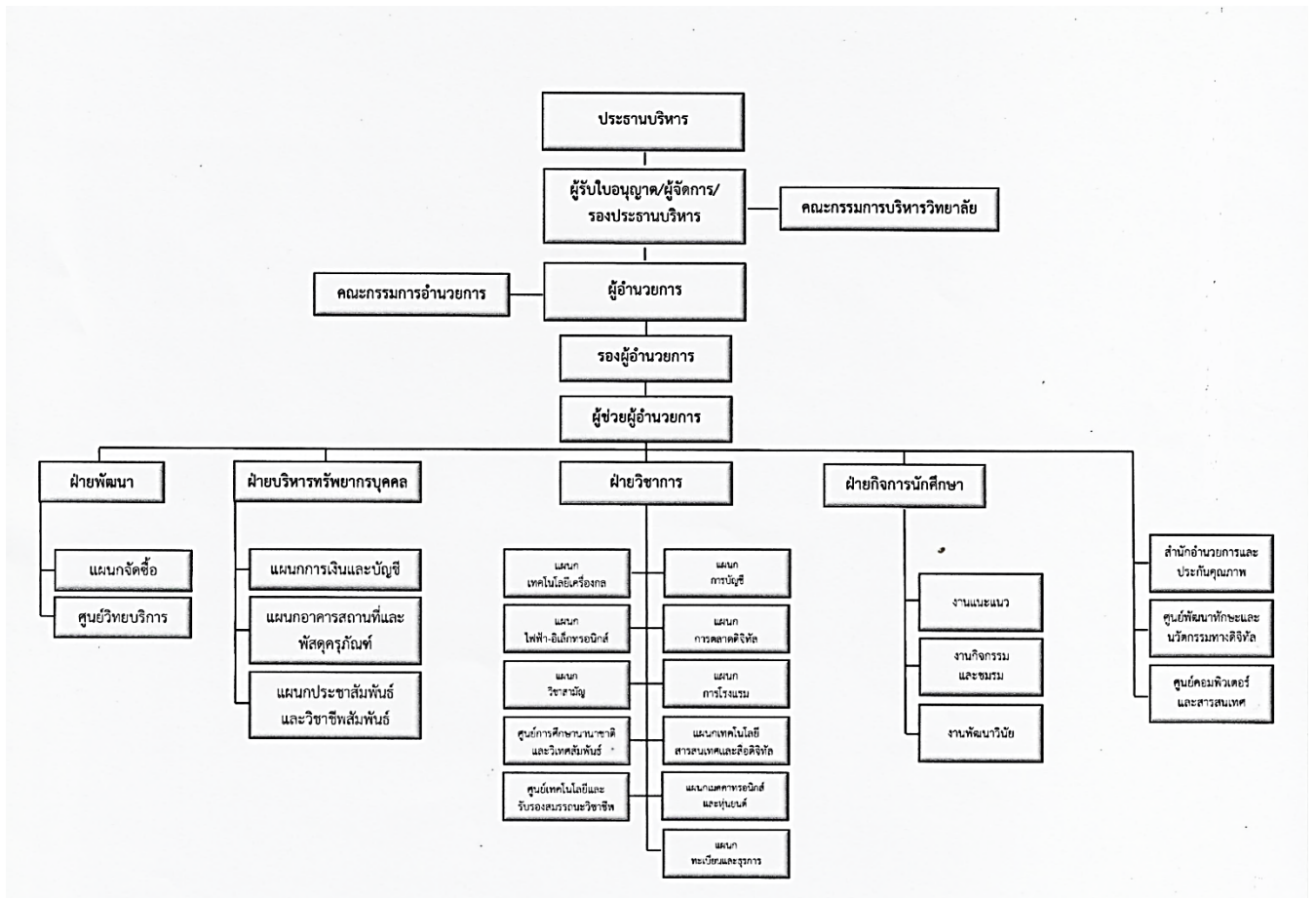
สภาพเศรษฐกิจ

สภาพเศรษฐกิจของเขตบางกอกใหญ่ในปัจจุบันประชาชนส่วนใหญ่ประกอบอาชีพ ค้าขายและบริการต่างๆ

สภาพสังคม

สภาพสังคมปัจจุบันเป็นพื้นที่ชุมชนเมือง มีบ้านเรือนที่อยู่อาศัย อาคารพาณิชย์ และสถานที่ราชการต่างๆ

1.2 แผนภูมิการบริหารของสถานศึกษา



1.3 คณะกรรมการบริหารสถานศึกษา

ที่	ชื่อ-สกุล	ตำแหน่งในคณะกรรมการ
1	ดรพรชัย มงคลวนิช.	ประธานคณะกรรมการบริหาร (ผู้รับใบอนุญาต)
2	นางพรศรี กัตถุญทวีทิพย์	รองประธานคณะกรรมการบริหาร (ผู้แทนครู)
3	นางพรสวรรค์ พานิชชีวะ	รองประธานคณะกรรมการบริหาร (ผู้ทรงคุณวุฒิ)
4	รศจอมพงศ์ มงคลวนิช.ดร .	กรรมการ (ผู้อำนวยการ)
5	ดรชวลิต หมื่นนุช.	กรรมการ (ผู้ทรงคุณวุฒิ)
6	รศคณิต เถลยจรรยา.ดร.	กรรมการ (ผู้ทรงคุณวุฒิ)
7	นางสาวนรณัฐ ไม้แก้ว	กรรมการ (ผู้ทรงคุณวุฒิ)
8	นายศุภณิธี จันทศิริ	กรรมการ (ผู้ทรงคุณวุฒิ)
9	นายขยายส ชันโชค	กรรมการ (ผู้แทนผู้ปกครอง)

1.4 ข้อมูลของสถานศึกษา

1.4.1 ข้อมูลด้านผู้เรียน จำนวนนักศึกษา ปีการศึกษา 2566 (ณ วันที่ 10 มิถุนายน 2566)

ระดับชั้น	ปกติ	สทบ	ทวิภาคี	รวม
ประกาศนียบัตรวิชาชีพ				
-ปวช.1	409	-	-	-
-ปวช.2	376	-	-	-
-ปวช.3	381	-	-	-
รวม ปวช.	1,166	-	-	-
ประกาศนียบัตรวิชาชีพชั้นสูง				
-ปวส.1	137	467	32	636
-ปวส.2	160	410	101	671
รวม ปวส.	297	877	133	1,307
รวมสองระดับ	1,463	877	133	2,473

1.4.2 ข้อมูลด้านบุคลากรของสถานศึกษา (ณ วันที่ 10 มิถุนายน 2566)

ประเภท	ทั้งหมด(คน)	มีใบประกอบวิชาชีพ(คน)	สอนตรงสาขา(คน)
ผู้บริหาร/ผู้รับใบอนุญาตผู้จัดการ/ผู้อำนวยการ/ รองผู้อำนวยการ/ผู้ช่วยผู้อำนวยการ	5	3	-
ครูเอกชนที่ได้รับการบรรจุ/ ผู้ที่ได้รับการรับรอง	104	91	101
ครูพิเศษสอน	-	-	-
บุคลากรสนับสนุนการศึกษา และเจ้าหน้าที่	72	23	-
บุคลากรอื่นๆ (นักการภารโรง/ยามรักษาการ/พนักงานขับรถ/ฯ)	18	-	-
รวมบุคลากรทั้งสิ้น	199	117	101

1.4.3 ข้อมูลด้านหลักสูตรที่จัดการเรียนการสอนการจัดการศึกษา

ประเภทวิชา	สาขาวิชา	
	ปวช.	ปวส.
อุตสาหกรรม	- สาขาวิชาช่างยนต์	- สาขาวิชาเทคนิคเครื่องกล
	- สาขาวิชาช่างไฟฟ้ากำลัง	- สาขาวิชาไฟฟ้า
	- สาขาวิชาอิเล็กทรอนิกส์	- สาขาวิชาอิเล็กทรอนิกส์การแพทย์
	- สาขาวิชาเมคคาทรอนิกส์	- สาขาวิชาเมคคาทรอนิกส์และหุ่นยนต์
พาณิชยกรรม/บริหารธุรกิจ	- สาขาวิชาการบัญชี	- สาขาวิชาการบัญชี
	- สาขาวิชาการตลาด	- สาขาวิชาการตลาด
	- สาขาวิชาคอมพิวเตอร์ธุรกิจ	- สาขาวิชาเทคโนโลยีธุรกิจดิจิทัล
อุตสาหกรรมท่องเที่ยว	- สาขาวิชาการโรงแรม	- สาขาวิชาการโรงแรม
ศิลปกรรม	- สาขาวิชาคอมพิวเตอร์กราฟิก	- สาขาวิชาดิจิทัลกราฟิก

1.4.4 ข้อมูลด้านอาคารสถานที่

ประเภทอาคาร	จำนวน(หลัง)	จำนวนห้อง
อาคารเรียน/อาคารปฏิบัติการที่ใช้สอน	7	177
อาคารปฏิบัติการ/ศูนย์บริการยานยนต์	1	-
อาคารวิทยบริการ	3	3
อาคารอเนกประสงค์	1	-

1.4.5 ข้อมูลด้านงบประมาณ

ประเภทงบประมาณ	จำนวน(บาท)	ร้อยละ
งบบุคลากร	1,782,500.00	9.03
งบดำเนินงาน	12,222,717.50	61.95
งบลงทุน	4,505,907.00	22.84
งบเงินอุดหนุน	1,742,875.00	8.83
งบรายจ่ายอื่น	1,215,700.00	6.16
รวมทั้งสิ้น	19,726,824.50	100.00

1.5 ปรัชญา อัตลักษณ์ เอกลักษณ์ ของสถานศึกษา

ปรัชญา

วิทยาการนำ ล้ำเลิศวินัย ใฝ่คุณธรรม

วิสัยทัศน์

วิทยาลัยเทคโนโลยีสยาม (สยามเทค) เป็นผู้นำทางการจัดการอาชีวศึกษาเพื่อตอบสนองยุทธศาสตร์ระดับประเทศและภูมิภาค

เอกลักษณ์

สถานศึกษาที่เป็นเลิศทางการจัดการศึกษา ด้านความร่วมมือกับหน่วยงานและองค์กรภายนอก

อัตลักษณ์

คนดี มีฝีมือ ก้าวทันโลก

เป้าประสงค์

มุ่งมั่น เป็นวิทยาลัยเทคโนโลยีที่ก้าวทันการเปลี่ยนแปลง

มุ่งสู่ ความเป็นเลิศในเทคโนโลยีและการจัดการศึกษาวิชาชีพ

มุ่งพัฒนา บุคลากรที่เก่งและดี

มุ่งสร้าง ชื่อเสียงและความภูมิใจของประชาคม

ผลการวิเคราะห์รายงานคุณภาพการศึกษาของวิทยาลัย ปีการศึกษา 2563 โดย สำนักงานคณะกรรมการการอาชีวศึกษา : สอศ (หน่วยงานต้นสังกัด)

มาตรฐานที่ 1 คุณลักษณะของผู้สำเร็จการศึกษาอาชีวศึกษาที่พึงประสงค์ ผลการประกันคุณภาพ เป็นไปตามมาตรฐาน
 มาตรฐานที่ 2 การจัดการอาชีวศึกษา ผลการประกันคุณภาพ เป็นไปตามมาตรฐาน
 มาตรฐานที่ 3 การสร้างสังคมแห่งการเรียนรู้ ผลการประกันคุณภาพ เป็นไปตามมาตรฐาน
 ระดับคุณภาพการศึกษาของสถานศึกษา เป็นไปตามมาตรฐาน

จุดเด่น

1. ผู้เรียนที่ผ่านการประเมินมาตรฐานวิชาชีพครบแรกจำนวนมาก
2. ผู้เรียนได้รับรางวัลจากการแข่งขันทักษะวิชาชีพในระดับนานาชาติ
3. สถานศึกษามีกระบวนการดูแลและแนะแนวผู้เรียน ส่งผลให้ผู้เรียนสามารถสำเร็จการศึกษา ตามระยะเวลา
 ที่หลักสูตรกำหนดเป็นจำนวนค่อนข้างสูง
4. ผู้สำเร็จการศึกษามีทักษะความรู้ ความสามารถในการประยุกต์ใช้และมีคุณธรรมจริยธรรมมีคุณลักษณะที่พึง
 ประสงค์
5. สถานศึกษาใช้หลักสูตรฐานสมรรถนะที่สอดคล้องกับความต้องการของผู้เรียน ชุมชน สถานประกอบการ
 ตลาดแรงงาน มีการปรับปรุงรายวิชาเดิม หรือกำหนดรายวิชาใหม่ หรือกลุ่มวิชาเพิ่มเติมให้ทันต่อการเปลี่ยนแปลงของ
 เทคโนโลยีและความต้องการของตลาดแรงงาน โดยความร่วมมือกับสถานประกอบการหรือหน่วยงานที่เกี่ยวข้อง
6. สถานศึกษามีครูที่มีคุณวุฒิการศึกษาและมีจำนวนตามเกณฑ์ที่กำหนด ได้รับการพัฒนาอย่างเป็นระบบต่อเนื่อง
7. สถานศึกษาจัดการเรียนการสอนที่เน้นผู้เรียนเป็นสำคัญ ตอบสนองความต้องการของผู้เรียนทั้งวัยเรียนและ
 วัยทำงาน
8. สถานศึกษาบริหารจัดการบุคลากร สภาพแวดล้อม ภูมิทัศน์ อาคารสถานที่ ห้องเรียน ห้องปฏิบัติการโรง
 ฝึกงาน ศูนย์วิทยบริการ สื่อ แหล่งเรียนรู้ เทคโนโลยีสารสนเทศ ครุภัณฑ์ และงบประมาณของสถานศึกษาที่มีอยู่อย่าง
 เต็มศักยภาพและมีประสิทธิภาพ
9. สถานศึกษามีความสำเร็จในการดำเนินการบริหารจัดการสถานศึกษา ตามนโยบายสำคัญที่หน่วยงานต้น
 สังกัดหรือหน่วยงานที่กำกับดูแลสถานศึกษามอบหมาย โดยความร่วมมือของผู้บริหาร ครู บุคลากรทางการศึกษาและ
 ผู้เรียน รวมทั้งการช่วยเหลือ ส่งเสริม สนับสนุนจากผู้ปกครอง ชุมชน สถานประกอบการและหน่วยงานที่เกี่ยวข้องทั้ง
 ภาครัฐและภาคเอกชน
10. สถานศึกษามีการให้บุคลากรทุกฝ่ายมีส่วนร่วมในการบริหารสถานศึกษา
11. สถานศึกษามีการระดมทรัพยากรเพื่อการจัดการเรียนการสอนได้อย่างมีประสิทธิภาพ
12. สถานศึกษามีการดำเนินการให้ทุกคนมีส่วนร่วมในการบริการชุมชนและจิตอาสา
13. สถานศึกษามีผลงานของผู้เรียนด้านนวัตกรรม สิ่งประดิษฐ์ งานสร้างสรรค์ หรืองานวิจัย เป็นจำนวนมาก

จุดที่ควรพัฒนา

1. การดำเนินการจัดตั้งศูนย์บ่มเพาะผู้ประกอบการอาชีวศึกษาในสถานศึกษา
2. ผู้เรียนควรได้รับการพัฒนา ทักษะการทดสอบความรู้ระดับชาติ V-NET
3. การติดตามการมีงานทำและศึกษาต่อของผู้สำเร็จการศึกษา

ข้อเสนอแนะเพื่อการพัฒนา

1. ควรมีการดำเนินการจัดตั้งศูนย์บ่มเพาะผู้ประกอบการอาชีวศึกษา โดยศึกษาจากคู่มือการดำเนินการ
2. ควรพัฒนาผู้เรียนให้มีทักษะการทดสอบความรู้ระดับชาติ V-NET โดยการจัดติวพิเศษเพิ่มเติมฝึกทดสอบโดยใช้แบบทดสอบของปีการศึกษาที่ผ่านมา
3. การติดตามการมีงานทำและศึกษาต่อของผู้สำเร็จการศึกษา โดยให้มีกระบวนการที่หลากหลาย สามารถตรวจสอบได้ เช่น แบบติดตาม รายละเอียดการติดตาม

นวัตกรรม

วิทยาลัยเทคโนโลยีสยาม (สยามเทค) ให้ความสำคัญในการพัฒนาคุณภาพการศึกษาเน้นการพัฒนาสมรรถนะของผู้เรียนที่จะนำไปใช้ในการประกอบอาชีพ และการอยู่ร่วมกับผู้อื่นในสังคม อีกทั้งมีพื้นฐานที่พร้อมในการก้าวสู่โลกการทำงาน โดยใช้แนวคิดทางอาชีพะโมเดลใหม่ WISE Model For Competitive Workforce ซึ่งเป็นแนวคิดจากงานวิจัยทางการศึกษาของบุคลากรมหาวิทยาลัยฮาร์วาร์ด เพื่อสร้างความเข้มแข็งและความเป็นผู้นำทางวิชาชีพ มีความรอบรู้ทางด้าน ICT ภาษาอังกฤษ และทักษะชีพ ผู้เรียนสามารถบูรณาการและนำไปประยุกต์ใช้เพื่อการดำรงตนอยู่ในสังคมได้อย่างเหมาะสม ไม่ว่าจะเส้นทางทางการศึกษา การประกอบอาชีพ หรือการเป็นผู้ประกอบการที่มีคุณภาพได้อย่างต่อเนื่องตลอดชีวิต

W : Work-Related Competency เป็นสมรรถนะทางด้านวิชาชีพ รวมทั้งมีทักษะและประสบการณ์ทางวิชาชีพมีความเป็นเลิศในนวัตกรรมและการแข่งขันทักษะวิชาชีพ

I : Information Technology เป็นสมรรถนะทางด้านสารสนเทศมีความสามารถทางด้านเทคโนโลยีและระบบสารสนเทศอย่างมีประสิทธิภาพ

S : Social Service and Discipline เป็นสมรรถนะทางด้านคุณธรรม วินัยและการบริการโดยส่งเสริมให้ผู้เรียนยึดมั่นในระเบียบวินัย พร้อมปรับตัวให้เข้ากับสิ่งแวดล้อมต่างๆ ได้อย่างเหมาะสมทั้งยังฝึกให้ผู้เรียนเป็นพลเมืองดีมีศีลธรรมรู้จักเสียสละเพื่อส่วนรวมและประเทศชาติ

E : English Language Skills เป็นสมรรถนะทางด้านคุณธรรม วินัยและการบริการ โดยส่งเสริมให้ผู้เรียนยึดมั่นในระเบียบวินัย พร้อมปรับตัวให้เข้ากับสิ่งแวดล้อมต่างๆ ได้อย่างเหมาะสมทั้งยังฝึกให้ผู้เรียนเป็นพลเมืองดีมีศีลธรรมรู้จักเสียสละเพื่อส่วนรวมและประเทศชาติ

ทั้ง 4 สมรรถนะดังกล่าวข้างต้น ผู้เรียนจะต้องได้รับการพัฒนาและผ่านการทดสอบตามเกณฑ์มาตรฐานที่กำหนดและได้รับการรับรองยอมรับจากองค์กรภายนอก ภาคอุตสาหกรรม และสังคมโดยทั่วไป

วิทยาลัยเทคโนโลยีสยาม (สยามเทค) ดำเนินการโดยกำหนดให้มีการจัดทำแผนงานโครงการต่างๆ สอดคล้องและมุ่งเน้นให้เกิดสมรรถนะด้านใดด้านหนึ่ง

ส่วนที่ 2

มาตรฐานการศึกษาของสถานศึกษา

มาตรฐานการศึกษาของวิทยาลัยเทคโนโลยีสยาม (สยามเทค) ประกอบด้วย 3 มาตรฐาน 9 ประเด็นการประเมิน ดังนี้

มาตรฐานที่ 1 คุณลักษณะของผู้สำเร็จการศึกษาอาชีวศึกษาที่พึงประสงค์

การจัดการอาชีวศึกษา เป็นการจัดการศึกษาเพื่อพัฒนาผู้สำเร็จการศึกษาอาชีวศึกษาให้มีความรู้ มีทักษะและการประยุกต์ใช้เป็นไปตามมาตรฐานคุณวุฒิอาชีวศึกษาแต่ละระดับการศึกษา และมีคุณธรรม จริยธรรม และคุณลักษณะที่พึงประสงค์ ประกอบด้วยประเด็นการประเมิน ดังนี้

1.1 ด้านความรู้

ผู้สำเร็จการศึกษาอาชีวศึกษามีความรู้เกี่ยวกับข้อเท็จจริง ตามหลักการ ทฤษฎี และแนวปฏิบัติต่าง ๆ ที่เกี่ยวข้องกับสาขาวิชาที่เรียน หรือทำงาน โดยเน้นความรู้เชิงทฤษฎี และหรือข้อเท็จจริง เป็นไปตามมาตรฐานคุณวุฒิอาชีวศึกษาแต่ละระดับการศึกษา

1.2 ด้านทักษะและการประยุกต์ใช้

ผู้สำเร็จการศึกษาอาชีวศึกษามีทักษะที่จำเป็นในศตวรรษที่ 21 ทักษะวิชาชีพ และทักษะชีวิตเป็นไปตามมาตรฐานคุณวุฒิอาชีวศึกษาแต่ละระดับการศึกษา สามารถประยุกต์ใช้ในการปฏิบัติงาน และการดำรงชีวิตอยู่ร่วมกับผู้อื่นได้อย่างมีความสุขตามปรัชญาของเศรษฐกิจพอเพียง และมีสุขภาพที่ดี

1.3 ด้านคุณธรรม จริยธรรม และคุณลักษณะที่พึงประสงค์

ผู้สำเร็จการศึกษาอาชีวศึกษามีคุณธรรม จริยธรรม จรรยาบรรณวิชาชีพ เจตคติและกิจนิสัยที่ดี ภูมิใจและรักษาเอกลักษณ์ของชาติไทย เคารพกฎหมาย เคารพสิทธิของผู้อื่น มีความรับผิดชอบตามบทบาทหน้าที่ของตนเอง ตามระบอบประชาธิปไตยอันมีพระมหากษัตริย์ทรงเป็นประมุข มีจิตสาธารณะ และมีจิตสำนึกรักษ์สิ่งแวดล้อม

มาตรฐานที่ 2 การจัดการอาชีวศึกษา

สถานศึกษามีครูที่มีคุณวุฒิการศึกษาและจำนวนตามเกณฑ์ที่กำหนด ใช้หลักสูตรฐานสมรรถนะในการจัดการเรียนการสอนที่เน้นผู้เรียนเป็นสำคัญ และบริหารจัดการทรัพยากรของสถานศึกษาอย่างมีประสิทธิภาพ มีความสำเร็จในการดำเนินการตามนโยบายสำคัญของหน่วยงานต้นสังกัดหรือหน่วยงาน ที่กำกับดูแลสถานศึกษา ประกอบด้วยประเด็นการประเมิน ดังนี้

2.1 ด้านหลักสูตรอาชีวศึกษา

สถานศึกษาใช้หลักสูตรฐานสมรรถนะที่สอดคล้องกับความต้องการของผู้เรียน ชุมชน สถานประกอบการ ตลาดแรงงาน มีการปรับปรุงรายวิชาเดิม หรือกำหนดรายวิชาใหม่ หรือกลุ่มวิชาเพิ่มเติมให้ทันต่อการเปลี่ยนแปลงของเทคโนโลยีและความต้องการของตลาดแรงงาน โดยความร่วมมือกับสถานประกอบการหรือหน่วยงานที่เกี่ยวข้อง

2.2 ด้านการจัดการเรียนการสอนอาชีวศึกษา

สถานศึกษามีครูที่มีคุณวุฒิการศึกษา และมีจำนวนตามเกณฑ์ที่กำหนดได้รับการพัฒนาอย่างเป็นระบบ ต่อเนื่อง เพื่อเป็นผู้พร้อมทั้งด้านคุณธรรมจริยธรรม และความเข้มแข็งทางวิชาการ และวิชาชีพ จัดการเรียนการสอนที่ เน้นผู้เรียนเป็นสำคัญ ตอบสนองความต้องการของผู้เรียนทั้งวัยเรียนและวัยทำงาน ตามหลักสูตรมาตรฐานคุณวุฒิ อาชีวศึกษาแต่ละระดับการศึกษา ตามระเบียบหรือข้อบังคับเกี่ยวกับการจัดการศึกษาและการประเมินผลการเรียน ของแต่ละหลักสูตร ส่งเสริม สนับสนุน กำกับ ดูแลให้ครูจัดการเรียนการสอนรายวิชาให้ถูกต้อง ครบถ้วน สมบูรณ์

2.3 ด้านการบริหารจัดการ

สถานศึกษาบริหารจัดการบุคลากร สภาพแวดล้อม ภูมิทัศน์ อาคารสถานที่ ห้องเรียน ห้องปฏิบัติการ โรงฝึกงาน ศูนย์วิทยบริการ สื่อ แหล่งเรียนรู้ เทคโนโลยีสารสนเทศ ครุภัณฑ์ และงบประมาณของสถานศึกษาที่มีอยู่ อย่างเต็มศักยภาพและมีประสิทธิภาพ

2.4 ด้านการนำนโยบายสู่การปฏิบัติ

สถานศึกษามีความสำเร็จในการดำเนินการบริหารจัดการสถานศึกษา ตามนโยบายสำคัญที่หน่วยงานต้น สังกัดหรือหน่วยงานที่กำกับดูแลสถานศึกษามอบหมาย โดยความร่วมมือของผู้บริหาร ครู บุคลากรทางการศึกษาและ ผู้เรียน รวมทั้งการช่วยเหลือ ส่งเสริม สนับสนุนจากผู้ปกครอง ชุมชน สถานประกอบการและหน่วยงานที่เกี่ยวข้องทั้ง ภาครัฐและภาคเอกชน

มาตรฐานที่ 3 การสร้างสังคมแห่งการเรียนรู้

สถานศึกษาร่วมมือกับบุคคล ชุมชน องค์กรต่าง ๆ เพื่อสร้างสังคมแห่งการเรียนรู้ มีการจัดทำนวัตกรรม สิ่งประดิษฐ์ งานสร้างสรรค์ งานวิจัย ประกอบด้วยประเด็นการประเมิน ดังนี้

3.1 ด้านความร่วมมือในการสร้างสังคมแห่งการเรียนรู้

สถานศึกษามีการสร้างความร่วมมือกับบุคคล ชุมชน องค์กรต่าง ๆ ทั้งในประเทศและต่างประเทศในการ จัดการศึกษา การจัดทรัพยากรทางการศึกษา กระบวนการเรียนรู้ การบริการทางวิชาการและวิชาชีพ โดยใช้เทคโนโลยี ที่เหมาะสม เพื่อพัฒนาผู้เรียนและคนในชุมชนสู่สังคมแห่งการเรียนรู้

3.2 ด้านนวัตกรรม สิ่งประดิษฐ์ งานสร้างสรรค์ งานวิจัย

สถานศึกษาส่งเสริมสนับสนุนให้มีการจัดทำนวัตกรรม สิ่งประดิษฐ์ งานสร้างสรรค์ งานวิจัย โดยผู้บริหาร ครู บุคลากรทางการศึกษา ผู้เรียน หรือร่วมกับบุคคล ชุมชน องค์กรต่าง ๆ ที่สามารถนำไปใช้ประโยชน์ได้ตาม วัตถุประสงค์ และเผยแพร่สู่สาธารณชน

ส่วนที่ 3

ทิศทางและแนวทางการพัฒนาการจัดการศึกษาของสถานศึกษา

ผลการศึกษา วิเคราะห์ มาตรฐานการศึกษาของสถานศึกษาและสภาพการณ์ของสถานศึกษาทั้งภายในและภายนอก สามารถนำมากำหนดทิศทางและแนวทางการพัฒนาการจัดการศึกษาของสถานศึกษา ดังนี้

3.1 วิสัยทัศน์ (Vision)

วิทยาลัยเทคโนโลยีสยาม(สยามเทค) กำหนดวิสัยทัศน์ของวิทยาลัยไว้ดังนี้

“วิทยาลัยเทคโนโลยีสยาม(สยามเทค) เป็นผู้นำทางการจัดการอาชีวศึกษา เพื่อตอบสนองยุทธศาสตร์ระดับประเทศและภูมิภาค”

3.2 พันธกิจ (Mission)

วิทยาลัยเทคโนโลยีสยาม(สยามเทค) กำหนดพันธกิจเพื่อให้บรรลุซึ่งวิสัยทัศน์ที่กำหนดไว้ดังนี้

1. จัดการศึกษาวิชาชีพอย่างมีคุณภาพได้มาตรฐานการอาชีวศึกษาและตรงตามความต้องการของสถานประกอบการ และการประกอบอาชีพอิสระให้มีคุณภาพตามมาตรฐานสากล
2. บริหารจัดการศึกษาโดยสร้างเครือข่ายความร่วมมือเพื่อเพิ่มคุณภาพการเรียนการสอนวิชาชีพขยายโอกาสการเรียนการสอนวิชาชีพ
3. พัฒนาครูและบุคลากรให้มีคุณภาพทันเทคโนโลยีเพื่อบ่มบ่มเน้นการจัดการเรียนการสอนที่เน้นผู้เรียนเป็นสำคัญ
4. พัฒนางานวิจัย สิ่งประดิษฐ์ นวัตกรรม เทคโนโลยีและสร้างองค์ความรู้ เพื่อการจัดการอาชีวศึกษาและพัฒนาวิชาชีพ
5. พัฒนาหลักสูตรให้ตรงตามความต้องการของสถานประกอบการ

3.3 กลยุทธ์ (Strategy)

วิทยาลัยเทคโนโลยีสยาม(สยามเทค) กำหนดกลยุทธ์ในแต่ละพันธกิจไว้ดังนี้

ลำดับ	พันธกิจ	ลำดับ	กลยุทธ์
1	จัดการศึกษาวิชาชีพอย่างมีคุณภาพได้มาตรฐานการอาชีวศึกษาและตรงตามความต้องการของสถานประกอบการ และการประกอบอาชีพอิสระให้มีคุณภาพตามมาตรฐานสากล	1 2	การสร้างเชื่อมั่นกับสถานประกอบการต่อความมีชื่อเสียงของวิทยาลัย การจัดการบริหารสถานศึกษาอย่างมีคุณภาพ
2	บริหารจัดการศึกษาโดยสร้างเครือข่ายความร่วมมือเพื่อเพิ่มคุณภาพการเรียนการสอนวิชาชีพขยายโอกาสการเรียนการสอนวิชาชีพ	1 2	การสร้างความร่วมมือของเครือข่ายทั้งในและต่างประเทศ การจัดการรับและให้บริการด้านการศึกษากับสถานประกอบการและบุคคลภายนอก
3	พัฒนาครูและบุคลากรให้มีคุณภาพทันเทคโนโลยีเพื่อมุ่งเน้นการจัดการเรียนการสอนที่เน้นผู้เรียนเป็นสำคัญ	1	การพัฒนาคุณภาพครูผู้สอนให้ทันสมัย
4	พัฒนางานวิจัย สิ่งประดิษฐ์ นวัตกรรม เทคโนโลยีและสร้างองค์ความรู้ เพื่อการจัดการอาชีวศึกษาและพัฒนานาวิชาชีพ	1	การจัดการบริหารความรู้ด้านงานวิจัยอย่างมีคุณภาพ
5	พัฒนาหลักสูตรให้ตรงตามความต้องการของสถานประกอบการ	1	การจัดการบริหารด้านหลักสูตรอย่างมีคุณภาพ

3.4 พันธกิจ กลยุทธ์ เป้าประสงค์ แผนงาน โครงการ ตัวชี้วัด

วิทยาลัยเทคโนโลยีสยาม(สยามเทค) ได้จัดทำแผนพัฒนาการจัดการศึกษาของสถานศึกษา เพื่อกำหนดทิศทางและแนวทางในการขับเคลื่อนคุณภาพการจัดการศึกษาของสถานศึกษาให้มีคุณภาพตามมาตรฐานการศึกษาของสถานศึกษา เพื่อให้บรรลุซึ่งวิสัยทัศน์ของสถานศึกษา ดังต่อไปนี้

พันธกิจที่ 1 จัดการศึกษาวินิจฉัยอย่างมีคุณภาพได้มาตรฐานการอาชีวศึกษาและตรงตามความต้องการของสถานประกอบการ และการประกอบอาชีพอิสระให้มีคุณภาพตามมาตรฐานสากล

1. วัตถุประสงค์

เพื่อสร้างวิทยาลัยอาชีวศึกษาเป็นผู้นำทางการจัดการอาชีวศึกษา

2. กลยุทธ์

พันธกิจที่ 1 จัดการศึกษาวินิจฉัยอย่างมีคุณภาพได้มาตรฐานการอาชีวศึกษาและตรงตามความต้องการของสถานประกอบการ และการประกอบอาชีพอิสระให้มีคุณภาพตามมาตรฐานสากล

มีจำนวน ๒ กลยุทธ์ ดังนี้

2.1 กลยุทธ์ที่ 1 การสร้างความเชื่อมั่นกับสถานประกอบการต่อความมีชื่อเสียงของวิทยาลัยเทคโนโลยีสยาม (สยามเทค)

2.2.1 เป้าประสงค์ ผู้สำเร็จการศึกษาวินิจฉัยมีความรู้เกี่ยวกับข้อเท็จจริงตามหลักการทฤษฎี และแนวปฏิบัติต่างๆ ที่เกี่ยวข้องกับสาขาวิชาที่เรียนหรือทำงาน โดยเน้นความรู้ เชิงทฤษฎี และหรือข้อเท็จจริง เป็นไปตามมาตรฐานคุณวุฒิอาชีวศึกษาแต่ละระดับการศึกษา มีทักษะที่จำเป็นในศตวรรษที่ ๒๑ ทักษะวิชาชีพ และทักษะชีวิตเป็นไปตามมาตรฐานคุณวุฒิอาชีวศึกษา แต่ละระดับการศึกษา สามารถประยุกต์ใช้ในการปฏิบัติงาน และการดำรงชีวิตอยู่ร่วมกับผู้อื่นได้อย่างมีความสุขตามปรัชญาเศรษฐกิจพอเพียง และมีสุขภาวะที่ดี มีคุณธรรม จริยธรรม จรรยาบรรณวิชาชีพ เจตคติและกิริยาสำนึกที่ดี ภูมิใจและรักษาเอกลักษณ์ของชาติไทย เคารพกฎหมาย เคารพสิทธิของผู้อื่น มีความรับผิดชอบตามบทบาทหน้าที่ของตนเองตามระบอบประชาธิปไตยอันมีพระมหากษัตริย์ทรงเป็นประมุข มีจิตสาธารณะ และมีจิตสำนึกรักษ์สิ่งแวดล้อม

2.1.2 แผนงาน โครงการ

- 1) แผนงานพัฒนาคุณภาพผู้สำเร็จการศึกษา
 - โครงการเพิ่มสมรรถนะผู้เรียนด้านความรู้
 - โครงการเพิ่มสมรรถนะผู้เรียนด้านทักษะและการประยุกต์ใช้
 - โครงการเสริมสมรรถนะผู้เรียนด้านคุณลักษณะที่พึงประสงค์
- 2) แผนงานพัฒนาคุณภาพการบริหารจัดการสถานศึกษา
 - โครงการพัฒนาครูและบุคลากร

2.1.3 ตัวชี้วัด

1) ผู้สำเร็จการศึกษาที่มีผลสัมฤทธิ์ทางการเรียนในหมวดวิชาสมรรถนะแกนกลางไม่ต่ำกว่า 2.00 ตามเกณฑ์การวัดและประเมินผลไม่ต่ำกว่า ร้อยละ 90

- 2) ผู้สำเร็จการศึกษาผ่านการประเมินมาตรฐานวิชาชีพครั้งแรก ไม่ต่ำกว่า ร้อยละ 98
- 3) ผู้สำเร็จการศึกษาที่เข้าทดสอบ V-NET มีผลการทดสอบ สมรรถนะภาษาอังกฤษ (English competency) และ สมรรถนะการใช้ดิจิทัล (Digital literacy) ไม่ต่ำกว่าร้อยละ 75
- 4) ผู้เรียนผ่านการประเมินผลการเรียนรู้รายวิชาในหมวดวิชาสมรรถนะอาชีพตั้งแต่ 2.00 ไม่ต่ำกว่าร้อยละ 85
- 5) รางวัลที่ได้รับจากการประกวดหรือแข่งขันทักษะวิชาชีพในแต่ละระดับไม่ต่ำกว่า เหรียญทอง
- 6) ผู้สำเร็จการศึกษาที่ผ่านการประเมินจาก สพร. ไม่ต่ำกว่า ร้อยละ 95
- 7) สาขาวิชา หรือสาขางาน ที่ผู้เรียนได้ฝึกประสบการณ์ สมรรถนะวิชาชีพ หรือ ฝึกอาชีพ ร้อยละ 100
- 8) ผู้สำเร็จการศึกษาที่ได้รับการพัฒนาพัฒนาคุณธรรม จริยธรรม และคุณลักษณะที่พึงประสงค์ ร้อยละ 100
- 9) ผู้สำเร็จการศึกษามีคุณลักษณะ ที่พึงประสงค์ผ่านเกณฑ์การวัดและ ประเมินผลที่สถานศึกษากำหนด ในระดับ ดี ขึ้นไป ร้อยละ 100
- 10) ผู้สำเร็จการศึกษา ตามระยะเวลาที่หลักสูตรการศึกษากำหนดเทียบกับแรกเข้าร้อยละ 85
- 11) ครูที่ปรึกษาที่ดำเนินการตามระบบดูแลช่วยเหลือผู้เรียนที่มีประสิทธิภาพ ร้อยละ 100
- 12) บุคลากรได้รับการพัฒนาด้านวิชาการ วิชาชีพ ร้อยละ 95

2.2 กลยุทธ์ที่ 2 การจัดการบริหารสถานศึกษาอย่างมีคุณภาพ

2.1.2 เป้าประสงค์ ส่งเสริม สนับสนุนให้ครูจัดทำแผนการจัดการเรียนรู้สู่การปฏิบัติที่เน้นผู้เรียนเป็นสำคัญ และนำไปใช้ในการจัดการเรียนการสอน อย่างมีคุณภาพ เพื่อพัฒนาผู้เรียนให้มีคุณลักษณะและทักษะที่จำเป็นในศตวรรษที่ 21

2.2.2 แผนงาน โครงการ

- 1) แผนงานพัฒนาระบบการจัดการเรียนการสอน
 - โครงการการจัดการเรียนการสอนอย่างมีคุณภาพ
 - โครงการจัดทำแผนการจัดการเรียนรู้สู่การปฏิบัติที่เน้นผู้เรียนเป็นสำคัญ

2.2.3 ตัวชี้วัด

- 1) ครูผู้สอนที่นำแผนการจัดการเรียนรู้ที่เน้นผู้เรียนเป็นสำคัญไปใช้ในการจัดการเรียนการสอน ร้อยละ 100
- 2) ครูผู้สอนที่จัดการเรียนการสอนด้วยเทคนิควิธีการสอนที่หลากหลาย ร้อยละ 95
- 3) ครูผู้สอนที่พัฒนาหลักสูตรฐานสมรรถนะ โดยการปรับปรุงรายวิชาเดิม หรือกำหนดรายวิชาเพิ่มเติม ร้อยละ 100

4) ผลการประเมินคุณภาพแผนการจัดการเรียนรู้ที่เน้นผู้เรียนเป็นสำคัญของครูผู้สอน
ในภาพรวมจำแนกตามระดับการศึกษาอยู่ในระดับ ดี

พันธกิจที่ 2 บริหารจัดการศึกษาโดยสร้างเครือข่ายความร่วมมือเพื่อเพิ่มคุณภาพการเรียนการสอนวิชาชีพ
ขยายโอกาสการเรียนการสอนวิชาชีพ

1. วัตถุประสงค์

เพื่อตอบสนองยุทธศาสตร์ระดับประเทศและภูมิภาค

2. กลยุทธ์

พันธกิจที่ 2 บริหารจัดการศึกษาโดยสร้างเครือข่ายความร่วมมือเพื่อเพิ่มคุณภาพการ
เรียนการสอนวิชาชีพขยายโอกาสการเรียนการสอนวิชาชีพ มีจำนวนกลยุทธ์ ๑ กลยุทธ์ ดังนี้

2.1 กลยุทธ์ การสร้างความร่วมมือของเครือข่ายทั้งในและต่างประเทศ

2.1.1 เป้าประสงค์ บริหารจัดการบุคลากร สภาพแวดล้อม ภูมิทัศน์ อาคาร สถานที่
ห้องเรียน ห้องปฏิบัติการ โรงฝึกงาน ศูนย์วิทยบริการ สื่อ แหล่งเรียนรู้ เทคโนโลยีสารสนเทศ ครุภัณฑ์ และ
งบประมาณของ สถานศึกษาที่มีอยู่อย่างเต็มศักยภาพและมีประสิทธิภาพ ซึ่งมีการบริหารจัดการอย่างเป็นระบบ
มีการบริหารจัดการ ทรัพยากรของสถานศึกษาที่มีอยู่อย่างเต็มศักยภาพและมีประสิทธิภาพและนำผลการ
ประกันคุณภาพภายนอกไปใช้ เพื่อพัฒนาสถานศึกษาอย่างเป็นรูปธรรมสร้างความร่วมมือกับบุคคล ชุมชน องค์กร
ต่างๆ ในการจัดการศึกษา การจัดการทรัพยากรทางการศึกษา กระบวนการเรียนรู้ การบริการทางวิชาการและวิชาชีพ
โดยใช้เทคโนโลยีให้เหมาะสม เพื่อพัฒนาผู้เรียนและคนในชุมชนสู่สังคมแห่งการเรียนรู้

2.1.2 แผนงาน โครงการ

- 1) แผนงานระดมทรัพยากรเพื่อการจัดการเรียนการสอน
 - โครงการประสานความร่วมมือกับภายนอกเพื่อการจัดการศึกษา
- 2) แผนงานพัฒนาคุณภาพการบริหารจัดการสถานศึกษา
 - โครงการกำกับดูแลสภาพแวดล้อมที่เอื้อต่อการเรียนการสอน
 - โครงการปรับปรุงตรวจสอบแผนพัฒนาสถานศึกษาและแผนปฏิบัติการประจำปีการศึกษา
- 3) แผนงานการดำเนินการตามนโยบายที่สำคัญของต้นสังกัด
 - โครงการจัดการศึกษาระบบทวิภาคี
 - โครงการจัดกิจกรรมเพื่อช่วยเหลือชุมชนและสังคม
 - โครงการตามนโยบายอื่น ๆ ที่สำคัญตามที่หน่วยงานต้นสังกัดหรือหน่วยงานที่

กำกับดูแลสถานศึกษา มอบหมายหรืออื่น ๆ

2.1.3 ตัวชี้วัด

1) อาคารสถานที่ ห้องเรียน ห้องปฏิบัติการ โรง ฝึกงาน ได้รับการ พัฒนาให้เพียงพอ
และปลอดภัย เอื้อต่อการจัดการเรียนรู้ ร้อยละ 100

- 2) ระดับความพึงพอใจต่อระบบสารสนเทศที่เพียงพอพร้อมใช้งานและปลอดภัย ระดับ ดีมาก
- 3) จำนวนการระดมทรัพยากรเพื่อการจัดการศึกษามากกว่า 15 ข้อ
- 4) แหล่งเรียนรู้และ ศูนย์วิทยบริการที่ได้รับการ พัฒนาร้อยละ 100
- 5) ผลการประกันคุณภาพภายในเป็นไปตามมาตรฐานและเป้าหมาย ร้อยละ 100
- 6) จำนวนผู้เรียนในระบบทวิภาคี เมื่อเทียบกับจำนวนผู้เรียนทั้งหมดในระดับ ปวส. ร้อยละ 50
- 7) ผู้บริหาร ครู บุคลากรทางการศึกษา และผู้เรียน ที่ร่วมกิจกรรมการบริการชุมชน และจิตอาสา ไม่ต่ำกว่าร้อยละ 100
- 8) จำนวนโครงการตามนโยบายอื่น ๆ ที่สำคัญตามที่หน่วยงานต้นสังกัดมอบหมาย มีความสำเร็จในการดำเนินการ ไม่เกิน 1-4 โครงการ
- 9) ความพึงพอใจต่อประสิทธิภาพระบบข้อมูลสารสนเทศในการบริการอยู่ใน ระดับ ดีมาก
- 10) ความพึงพอใจของการบริหารจัดการแบบมีส่วนร่วมของผู้เกี่ยวข้องอยู่ใน ระดับ ดีเยี่ยม

พันธกิจที่ 3 พัฒนาครูและบุคลากรให้มีคุณภาพทันเทคโนโลยีเพื่อมุ่งเน้นการจัดการเรียนการสอนที่เน้นผู้เรียนเป็นสำคัญ

1. วัตถุประสงค์

เป็นผู้นำทางการจัดการอาชีวศึกษา

2. กลยุทธ์

พันธกิจที่ 3 พัฒนาครูและบุคลากรให้มีคุณภาพทันเทคโนโลยีเพื่อมุ่งเน้นการจัดการเรียนการสอนที่เน้นผู้เรียนเป็นสำคัญ มีจำนวน 1 กลยุทธ์ ดังนี้

2.1 กลยุทธ์ การพัฒนาคุณภาพครูผู้สอนให้ทันสมัย

2.1.1 เป้าประสงค์ ครูมีคุณวุฒิการศึกษาและมีจำนวนตามเกณฑ์ที่กำหนด ได้รับการพัฒนาอย่างเป็นระบบต่อเนื่อง เพื่อเป็นผู้พร้อมทั้งด้านคุณธรรม จริยธรรมและความเข้มแข็งทางวิชาการและวิชาชีพ จัดการเรียนการสอนที่เน้นผู้เรียนเป็นสำคัญ ตอบสนองความต้องการของผู้เรียน ในวัยเรียนและวัยทำงาน ตามหลักสูตรมาตรฐานคุณวุฒิอาชีวศึกษาแต่ละระดับการศึกษา ตามระเบียบหรือข้อบังคับเกี่ยวกับการจัดการศึกษาและการประเมินผลการเรียนของแต่ละหลักสูตร ส่งเสริม สนับสนุน กำกับ ดูแลให้ครูจัดการเรียนการสอนรายวิชาให้ถูกต้อง ครบถ้วน สมบูรณ์

2.1.2 แผนงาน โครงการ

- 1) แผนงานพัฒนาระบบการจัดการเรียนการสอน
 - โครงการการจัดการเรียนการสอนอย่างมีคุณภาพ
- 1) แผนงานพัฒนาศักยภาพผู้สำเร็จการศึกษา
 - โครงการติดตามข้อมูลผู้สำเร็จการศึกษา

2.1.3 ตัวชี้วัด

- 1) ผู้สำเร็จการศึกษาที่มีงานทำและศึกษาต่อภายใน ๑ ปี ร้อยละ 90
- 2) ระดับความพึงพอใจของสถานประกอบการต่อผู้สำเร็จการศึกษาอยู่ในระดับดีขึ้นไป ร้อยละ 100
- 3) ครูผู้สอนที่บริหารจัดการชั้นเรียนที่เหมาะสมครบ ๕ ข้อ ร้อยละ 100
- 4) ครูผู้สอนที่ใช้เทคโนโลยีดิจิทัลเพื่อการจัดการเรียนการสอน ร้อยละ 100

พันธกิจที่ 4 พัฒนางานวิจัย สิ่งประดิษฐ์ นวัตกรรม เทคโนโลยีและสร้างองค์ความรู้ เพื่อการจัดการอาชีวศึกษาและพัฒนามาวิชาชีพ มี 2 กลยุทธ์ ดังนี้

1. วัตถุประสงค์

เพื่อตอบสนองยุทธศาสตร์ระดับประเทศและภูมิภาค

2. กลยุทธ์

พันธกิจที่ ๔ พัฒนางานวิจัย สิ่งประดิษฐ์ นวัตกรรม เทคโนโลยีและสร้างองค์ความรู้ เพื่อการจัดการอาชีวศึกษาและพัฒนามาวิชาชีพ

2.1 กลยุทธ์_การจัดการบริหารความรู้ด้านงานวิจัยอย่างมีคุณภาพ

2.1.1 เป้าประสงค์ ส่งเสริมให้ผู้สำเร็จการศึกษามีงานทำหรือประกอบอาชีพอิสระหรือศึกษาต่อ และ ต้องสอดคล้องกับสาขาที่สำเร็จการศึกษาภายใน 1 ปี สามารถเป็นผู้ประกอบการหรือประกอบอาชีพอิสระ สนับสนุนให้ผู้เรียนเข้าร่วมโครงการพัฒนาศักยภาพผู้เรียนที่ประกอบธุรกิจระหว่างเรียน นำสิ่งประดิษฐ์ นวัตกรรม โครงการงานวิทยาศาสตร์ โครงการ วิจัย ฯลฯ มาต่อยอดเชิงพาณิชย์ ด้านสินค้าบริการ มีการจัดทำรายงานวิเคราะห์ความยั่งยืนของธุรกิจ

2.1.2 แผนงาน โครงการ

แผนงานพัฒนาศักยภาพผู้สำเร็จการศึกษา

- โครงการการจัดตั้งศูนย์บ่มเพาะภายในสถานศึกษา
- โครงการส่งเสริมและพัฒนา นวัตกรรม สิ่งประดิษฐ์ งานสร้างสรรค์ งานวิจัย

2.1.3 ตัวชี้วัด

- 1) ผู้สำเร็จการศึกษาที่ได้รับการพัฒนาให้มีสมรรถนะในการเป็นผู้ประกอบการหรือประกอบอาชีพอิสระ ร้อยละ 20
- 2) รางวัลการประเมินศูนย์บ่มเพาะผู้ประกอบการอาชีวศึกษาระดับ ดี
- 3) นวัตกรรม สิ่งประดิษฐ์ งานสร้างสรรค์ งานวิจัยที่นำไปใช้ประโยชน์ได้ตามวัตถุประสงค์และเผยแพร่สู่สาธารณชน ร้อยละ 100

พันธกิจที่ 5 พัฒนาหลักสูตรให้ตรงตามความต้องการของสถานประกอบการ มี 2 กลยุทธ์ ดังนี้

1. วัตถุประสงค์

เพื่อตอบสนองยุทธศาสตร์ระดับประเทศและภูมิภาค

2. กลยุทธ์

พันธกิจที่ 5 พัฒนาหลักสูตรให้ตรงตามความต้องการของสถานประกอบการมี 1 กลยุทธ์ ดังนี้

2.1 กลยุทธ์ การจัดการบริหารด้านหลักสูตรอย่างมีคุณภาพ

2.1.1 เป้าประสงค์ พัฒนาหรือปรับปรุงหลักสูตรให้เป็นหลักสูตรฐานสมรรถนะอย่างเป็นระบบ ใช้หลักสูตรฐานสมรรถนะที่สอดคล้องกับความต้องการของผู้เรียน ชุมชน สถานประกอบการ ตลาดแรงงาน มีการปรับปรุงรายวิชาเดิมหรือกำหนดรายวิชาใหม่หรือกลุ่มวิชาเพิ่มเติมให้ทันต่อการเปลี่ยนแปลง ของเทคโนโลยีและความต้องการของตลาดแรงงาน โดยความร่วมมือกับสถานประกอบการหรือหน่วยงานที่เกี่ยวข้อง

2.1.2 แผนงาน โครงการ

แผนงานพัฒนาหลักสูตรสถานศึกษา

- โครงการพัฒนาหลักสูตรฐานสมรรถนะที่สอดคล้องกับความต้องการของผู้เรียน
สังคม สถานประกอบการ

2.1.3 ตัวชี้วัด

- 1) สาขาวิชาที่พัฒนาหลักสูตรฐานสมรรถนะอย่างเป็นระบบ ไม่ต่ำกว่า ร้อยละ 95
- 2) สถานศึกษามีการดำเนินการพัฒนาหลักสูตรฐานสมรรถนะอย่างเป็นระบบตามกระบวนการพัฒนาหลักสูตรฐานสมรรถนะอย่างเป็นระบบครบ 4 ข้อ

3.5 การขับเคลื่อนแผนปฏิบัติการประจำปีการศึกษา 2566 ของสถานศึกษาสู่การปฏิบัติ

พันธกิจที่ 1 จัดการศึกษาวิชาชีพอย่างมีคุณภาพได้มาตรฐานการอาชีวศึกษาและตรงตามความต้องการของสถานประกอบการ และการประกอบอาชีพอิสระให้มีคุณภาพตามมาตรฐานสากล

กลยุทธ์ที่ 1 การสร้างความเชื่อมั่นกับสถานประกอบการต่อความมีชื่อเสียงของวิทยาลัย

เป้าประสงค์ ผู้สำเร็จการศึกษาอาชีวศึกษามีความรู้เกี่ยวกับข้อเท็จจริงตามหลักการ ทฤษฎี และแนวปฏิบัติต่างๆ ที่เกี่ยวข้องกับสาขาวิชาที่เรียนหรือทำงาน โดยเน้นความรู้เชิงทฤษฎี และหรือข้อเท็จจริง เป็นไปตามมาตรฐานคุณวุฒิอาชีวศึกษาแต่ละระดับการศึกษา มีทักษะที่จำเป็นในศตวรรษที่ 21 ทักษะวิชาชีพ และทักษะชีวิตเป็นไปตามมาตรฐานคุณวุฒิอาชีวศึกษา แต่ละระดับการศึกษา สามารถประยุกต์ใช้ในการปฏิบัติงาน และการดำรงชีวิตอยู่ร่วมกับผู้อื่นได้อย่างมีความสุขตามปรัชญาเศรษฐกิจพอเพียง และมีสุขภาพที่ดี มีคุณธรรม จริยธรรม จรรยาบรรณวิชาชีพ เจตคติและกิจนิสัยที่ดี ภูมิใจและรักษาเอกลักษณ์ของชาติไทย เคารพกฎหมาย เคารพสิทธิของผู้อื่น มีความรับผิดชอบตามบทบาทหน้าที่ของตนเองตามระบอบประชาธิปไตยอันมีพระมหากษัตริย์ทรงเป็นประมุข มีจิตสาธารณะ และมีจิตสำนึกรักษ์สิ่งแวดล้อม

ลำดับ	แผนงาน/โครงการ/กิจกรรม	วัตถุประสงค์	ตัวชี้วัดความสำเร็จ	เป้าหมาย	ระยะเวลาดำเนินงาน	งบประมาณ	ผู้รับผิดชอบ
1.	<p>แผนงานพัฒนาศักยภาพ</p> <p>ผู้สำเร็จการศึกษา</p> <p>โครงการที่ 1 เพิ่มสมรรถนะ</p> <p>ผู้เรียนด้านความรู้</p> <ul style="list-style-type: none"> - งานพัฒนาหลักสูตรและการเรียนการสอน ของผู้เรียน ปวช. - งานพัฒนาหลักสูตรและการเรียนการสอน ของผู้เรียน ปวส. - กิจกรรมสัปดาห์วิชาการ - โครงการบัณฑิตอาสาสมัคร - กิจกรรมวันวิทยาศาสตร์ - กิจกรรมประกวดโครงงานวิทยาศาสตร์ 	<p>1. สมรรถนะผู้สำเร็จการศึกษาในหมวดวิชาสมรรถนะแกนกลาง</p>	<p>- ร้อยละของผู้สำเร็จการศึกษาที่มีผลสัมฤทธิ์ทางการเรียนในหมวดวิชาสมรรถนะแกนกลางตามเกณฑ์การวัดและประเมินผลไม่ต่ำกว่า 2.00</p>	65	<p>ตลอดปีการศึกษา</p> <p>ตลอดปีการศึกษา</p> <p>ตลอดปีการศึกษา</p> <p>ตลอดปีการศึกษา</p> <p>ตลอดปีการศึกษา</p>	<p>-</p> <p>-</p> <p>300,000</p> <p>6,100</p> <p>14,900</p> <p>15,025</p>	<p>วิชาการ</p> <p>วิชาการ</p> <p>วิชาการ</p> <p>แผนกวิชาสามัญ</p> <p>แผนกวิชาสามัญ</p> <p>แผนกวิชาสามัญ</p>

ลำดับ	แผนงาน/โครงการ/กิจกรรม	วัตถุประสงค์	ตัวชี้วัดความสำเร็จ	เป้าหมาย	ระยะเวลา ดำเนินงาน	งบประมาณ	ผู้รับผิดชอบ
	- กิจกรรมวันสุนทรภู่และวัน ภาษาไทยแห่งชาติ - งานสอบมาตรฐานวิชาชีพของ ผู้เรียน ระดับ ปวช. - งานสอบมาตรฐานวิชาชีพของ ผู้เรียน ระดับ ปวส. - งานสอบ V-NET ของผู้เรียน ระดับ ปวช. - งานสอบ V-NET ของผู้เรียน ระดับ ปวส. โครงการที่ 2 เพิ่มสมรรถนะ ผู้เรียนด้านทักษะและการ ประยุกต์ใช้ - งานพัฒนาหลักสูตรและการ เรียนการสอน ของผู้เรียน ปวช. - งานพัฒนาหลักสูตรและการ เรียนการสอน ของผู้เรียน ปวส.	2. ผลการประเมินมาตรฐานวิชาชีพ 3. ผลการทดสอบทางการศึกษา ระดับชาติด้านอาชีวศึกษา (V-NET) 1. การพัฒนาสมรรถนะ ผู้สำเร็จ การศึกษาในหมวดวิชาสมรรถนะอาชีพ	- ร้อยละของผู้สำเร็จการศึกษาผ่านการประเมิน มาตรฐานวิชาชีพครั้งแรก - ร้อยละของผู้สำเร็จการศึกษาที่ผ่านสมรรถนะ ทดสอบสมรรถนะภาษาอังกฤษ (English Comperency) และสมรรถนะการใช้ดิจิทัล (Digital literacy) สูงกว่าระดับประเทศ - ร้อยละของผู้เรียนผ่านการประเมินผลการเรียนรู้ รายวิชาในหมวดวิชาสมรรถนะอาชีพตั้งแต่ 2.00	92 65 65	ภาคเรียนที่ 1 พ.ค.66 ,พ.ย.66 เม.ย.67 ภาคเรียนที่ 2 ภาคเรียนที่ 2	7,100 75,000 40,000 40,000 1,054,700 - -	แผนกวิชาสามัญ วิชาการ วิชาการ วิชาการ วิชาการ วิชาการ

ลำดับ	แผนงาน/โครงการ/กิจกรรม	วัตถุประสงค์	ตัวชี้วัดความสำเร็จ	เป้าหมาย	ระยะเวลา ดำเนินงาน	งบประมาณ	ผู้รับผิดชอบ
	<ul style="list-style-type: none"> - งานจัดอบรมเชิงปฏิบัติการด้านวิชาชีพ ระดับ ปวช. เครื่องกล - งานสัมมนาเชิงปฏิบัติการวิชาชีพเฉพาะสาขา ระดับ ปวส. เครื่องกล - กิจกรรมศึกษาดูงานสถานประกอบการนักศึกษา ระดับ ปวช. 3 เครื่องกล - กิจกรรมศึกษาดูงานสถานประกอบการนักศึกษา ระดับ ปวส. 2 เครื่องกล - กิจกรรมดูงานสถานประกอบการระดับ ปวช. 1-3 ช่างไฟฟ้า - กิจกรรมดูงานสถานประกอบการระดับ ปวส. 1-2 ช่างไฟฟ้า - กิจกรรมศึกษาดูงาน ปวช. 1-3 เมคคาทรอนิกส์ - กิจกรรมศึกษาดูงาน ปวส. 1 เมคคาทรอนิกส์ 				<ul style="list-style-type: none"> ตลอดปีการศึกษา ตลอดปีการศึกษา ตลอดปีการศึกษา ตลอดปีการศึกษา ตลอดปีการศึกษา ตลอดปีการศึกษา ภาคเรียนที่ 1 ภาคเรียนที่ 1 	<ul style="list-style-type: none"> 100,000 40,000 75,000 52,000 70,000 45,000 36,000 12,000 	<ul style="list-style-type: none"> แผนกเทคโนโลยีเครื่องกล แผนกเทคโนโลยีเครื่องกล แผนกเทคโนโลยีเครื่องกล แผนกเทคโนโลยีเครื่องกล แผนกเทคโนโลยีเครื่องกล แผนกวิชาไฟฟ้าและอิเล็กทรอนิกส์ แผนกวิชาไฟฟ้าและอิเล็กทรอนิกส์ แผนกเมคคาทรอนิกส์ และหุ่นยนต์ แผนกเมคคาทรอนิกส์ และหุ่นยนต์

ลำดับ	แผนงาน/โครงการ/กิจกรรม	วัตถุประสงค์	ตัวชี้วัดความสำเร็จ	เป้าหมาย	ระยะเวลา ดำเนินงาน	งบประมาณ	ผู้รับผิดชอบ
	- กิจกรรมศึกษาดูงาน ปวส. 1 เมคคา ทรอนิกส์ - งานสัมมนาวิชาชีพ ภาคเรียนที่ 1/2566 บัญชี - งานสัมมนาวิชาชีพ ภาคเรียนที่ 2/2566 บัญชี - กิจกรรมศึกษาดูงานนอกสถานที่ ปวส. 1-2 บัญชี - กิจกรรมศึกษาดูงานนอกสถานที่ ปวช. 1-3 บัญชี - กิจกรรมฝึกอบรมการใช้โปรแกรม สำเร็จรูปทำบัญชี ระดับ ปวช. 1-3 บัญชี - กิจกรรมฝึกอบรมการใช้โปรแกรม สำเร็จรูปทำบัญชี ระดับ ปวส. 1-2 บัญชี - งานฝึกอบรมประสบการณ์วิชาชีพ การทำ Marketing Online ระดับ ปวช.และ ปวส. การตลาด - งานสัมมนาเชิงปฏิบัติการวิชาชีพ การตลาด				ภาคเรียนที่ 1 ส.ค. 66 ก.พ. 67 ก.ย. 66 พ.ย. 66 ก.พ. 67 ก.ย. 66 ตลอดปีการศึกษา ตลอดปีการศึกษา	12,000 5,000 5,000 15,000 15,000 22,000 12,000 6,640 5,000	แผนกเมคคาทรอนิกส์ และหุ่นยนต์ แผนกการบัญชี แผนกการบัญชี แผนกการบัญชี แผนกการบัญชี แผนกการบัญชี แผนกการบัญชี แผนกวิชาการ ตลาด แผนกวิชาการ ตลาด

ลำดับ	แผนงาน/โครงการ/กิจกรรม	วัตถุประสงค์	ตัวชี้วัดความสำเร็จ	เป้าหมาย	ระยะเวลา ดำเนินงาน	งบประมาณ	ผู้รับผิดชอบ
	- กิจกรรมประกวดการไลฟ์สดผ่านเพจ เฟสบุ๊ก การตลาด				ตลอดปีการศึกษา	4,820	แผนกวิชาการ ตลาด
	- กิจกรรมการสร้างคอนเทนต์บน Tik Tok การตลาด				ตลอดปีการศึกษา	4,820	แผนกวิชาการ ตลาด
	- กิจกรรมศึกษาดูงานสถานประกอบการ ของนักศึกษาระดับ ปวช. 2 การตลาด				ตลอดปีการศึกษา	12,420	แผนกวิชาการ ตลาด
	- กิจกรรมศึกษาดูงานสถานประกอบการ ของนักศึกษาระดับ ปวส. 2 การตลาด				ตลอดปีการศึกษา	13,000	แผนกวิชาการ ตลาด
	- โครงการ Workshop เตรียมเข้าสู่โลก อนาคตด้วย Future Skills การโรงแรม				ตลอดปีการศึกษา	20,000	แผนกการโรงแรม
	- งานฝึกอบรมเพื่อพัฒนาผู้เรียนในสาย งานโรงแรมและการท่องเที่ยว การโรงแรม				ตลอดปีการศึกษา	10,000	แผนกการโรงแรม
	- กิจกรรมนำนักเรียนนักศึกษาสาขา โรงแรมศึกษาดูงานและรับประทานอาหาร ระดับ ปวช. 1-3 ปวส. 1-2 การโรงแรม				ก.ย.66 (ปวช.1-2) ม.ค.67 (ปวช.3) ส.ค.66 (ปวส.1-2)	149,000	แผนกการโรงแรม

ลำดับ	แผนงาน/โครงการ/กิจกรรม	วัตถุประสงค์	ตัวชี้วัดความสำเร็จ	เป้าหมาย	ระยะเวลาดำเนินงาน	งบประมาณ	ผู้รับผิดชอบ
	- กิจกรรมแข่งขันทักษะวิชาชีพของผู้เรียน ปวช. - กิจกรรมแข่งขันทักษะวิชาชีพของผู้เรียน ปวส. - กิจกรรมการแข่งขันฝีมือแรงงานแห่งชาติ Work Skills ระดับ ปวช. ช่างไฟฟ้า - งานฝึกประสบการณ์วิชาชีพ	2. การประกวดหรือแข่งขันทักษะวิชาชีพ 3. การทดสอบหรือประเมินสมรรถนะบุคคลของผู้สำเร็จการศึกษาตามมาตรฐานอาชีพ 4. การส่งเสริมให้ผู้เรียนได้ฝึกประสบการณ์สมรรถนะวิชาชีพหรือฝึกอาชีพ	- รางวัลที่ได้รับจากการประกวดหรือแข่งขันทักษะวิชาชีพในแต่ละระดับ - ร้อยละของผู้สำเร็จการศึกษาที่ผ่านการประเมินจาก สพร. - ร้อยละของสาขาวิชา หรือสาขางาน ที่ผู้เรียนได้ฝึกประสบการณ์ สมรรถนะวิชาชีพหรือฝึกอาชีพ	เงิน 80 100	พ.ย.66-ม.ค.67 พ.ย.66-ม.ค.67 ตลอดปีการศึกษา ตลอดปีการศึกษา	110,000 55,000 100,000 60,000	วิชาการ วิชาการ แผนกช่างไฟฟ้า และ อิเล็กทรอนิกส์ แผนก ประชาสัมพันธ์ และวิชาชีพ สัมพันธ์

ลำดับ	แผนงาน/โครงการ/กิจกรรม	วัตถุประสงค์	ตัวชี้วัดความสำเร็จ	เป้าหมาย	ระยะเวลา ดำเนินงาน	งบประมาณ	ผู้รับผิดชอบ
	โครงการที่ 3 เสริมสมรรถนะผู้เรียน ด้านคุณลักษณะที่พึงประสงค์	- การพัฒนาคุณธรรม จริยธรรม และคุณลักษณะที่พึง ประสงค์ของ ผู้สำเร็จการศึกษา	- ร้อยละผู้สำเร็จการศึกษาที่ได้รับการพัฒนา พัฒนาคุณธรรม จริยธรรม และคุณลักษณะที่พึง ประสงค์ - ร้อยละของผู้สำเร็จการศึกษามีคุณลักษณะ ที่พึง ประสงค์ผ่านเกณฑ์การวัดและ ประเมินผลที่ สถานศึกษากำหนด ในระดับ ดี ขึ้นไป	100		552,500	
	- กิจกรรมไหว้ครู				ภาคเรียนที่1	13,000	
	- กิจกรรมบริจาคโลหิต			100	ภาคเรียนที่2	5,000	ฝ่ายกิจการ นักศึกษา
	- กิจกรรมทำบุญถวายต้นเทียนพรรษา				29ก.ค.66	40,000	
	- กิจกรรมพิธีถวายพระพรชัยมงคล รัชกาลปัจจุบัน				27ก.ค.66	2,000	ฝ่ายกิจการ นักศึกษา
	- กิจกรรมพิธีวางพวงมาลา เทิดพระเกียรติพระเจ้าตากสินมหาราช				28ธ.ค.66	2,500	ฝ่ายกิจการ นักศึกษา
	- กิจกรรมพิธีวางพวงมาลา เทิดพระเกียรติ ร.2				28ม.ค.66	2,000	ฝ่ายกิจการ นักศึกษา
	- โครงการส่งเสริมสนับสนุนอาจารย์ ประจำชั้นที่ลดปัญหาออกกลางคัน ของผู้เรียน		- ร้อยละของผู้สำเร็จการศึกษา ตามระยะเวลาที่ หลักสูตรการศึกษา กำหนดเทียบกับแรกเข้า	70	ตลอดปีการศึกษา	40,000	ฝ่ายกิจการ นักศึกษา
	- โครงการปรับเปลี่ยนพฤติกรรม ผู้เรียนเชิงสร้างสรรค์ด้านป้องกันความ เสี่ยงทะเลาะวิวาท		- ร้อยละครูที่ปรึกษาที่ดำเนินการตามระบบดูแล ช่วยเหลือผู้เรียนที่มีประสิทธิภาพ	100	ตลอดปีการศึกษา	20,000	ฝ่ายกิจการ นักศึกษา

ลำดับ	แผนงาน/โครงการ/กิจกรรม	วัตถุประสงค์	ตัวชี้วัดความสำเร็จ	เป้าหมาย	ระยะเวลา ดำเนินงาน	งบประมาณ	ผู้รับผิดชอบ
2.	- งานแก้ปัญหาและพัฒนา บุคลิกภาพผู้เรียน			80	ตลอดปีการศึกษา	60,000	ฝ่ายกิจการ นักศึกษา
	- งานส่งเสริมความประพฤติ นักศึกษามาเรียนครบ 100 %				ตลอดปีการศึกษา	50,000	ฝ่ายกิจการ นักศึกษา
	- งานป้องกันแก้ปัญหาและพัฒนา ผู้เรียนจากความเสี่ยงด้านสังคมและชู้ สาว ความเสี่ยงด้านบุหรี และสารเสพติด ความเสี่ยงด้านการพนันและมั่วสุม				ตลอดปีการศึกษา	24,000	ฝ่ายกิจการ นักศึกษา
	- งานแก้ปัญหาและพัฒนาระบบ การสื่อสารเพื่อสวัสดิภาพ นักศึกษา				ตลอดปีการศึกษา	24,000	ฝ่ายกิจการ นักศึกษา
	- กิจกรรมตรวจสอบสุขภาพประจำปี				ก.ค.66	270,000	ฝ่ายกิจการ นักศึกษา
แผนงานพัฒนาคุณภาพการ บริหารจัดการสถานศึกษา โครงการพัฒนาครูและบุคลากร	- การพัฒนาตนเองและพัฒนา วิชาชีพ	- ร้อยละบุคลากรได้รับการพัฒนาด้านวิชาการ วิชาชีพ				490,000	
- กิจกรรมอบรมด้านเทคโนโลยี สมัยใหม่ให้ครูผู้สอน					ภาคเรียนที่ 1	30,000	แผนกเมคคา ทรอนิกส์และ หุ่นยนต์

ลำดับ	แผนงาน/โครงการ/กิจกรรม	วัตถุประสงค์	ตัวชี้วัดความสำเร็จ	เป้าหมาย	ระยะเวลา ดำเนินงาน	งบประมาณ	ผู้รับผิดชอบ
	- กิจกรรมอบรมปฏิบัติการด้าน AI สำหรับอาจารย์				ตลอดปีการศึกษา	20,000	ศูนย์พัฒนา ทักษะและ นวัตกรรมทาง ดิจิทัล
	- กิจกรรมจัดอบรมปฏิบัติการ ด้าน Data สำหรับอาจารย์				ตลอดปีการศึกษา	20,000	ศูนย์พัฒนา ทักษะและ นวัตกรรมทาง ดิจิทัล
	- กิจกรรมจัดอบรมปฏิบัติการ ด้าน Robot สำหรับอาจารย์				ตลอดปีการศึกษา	20,000	ศูนย์พัฒนา ทักษะและ นวัตกรรมทาง ดิจิทัล
	- โครงการพัฒนาบุคลากร				ตลอดปีการศึกษา	400,000	ฝ่ายบริหาร ทรัพยากรบุคคล

กลยุทธ์ที่ 2 การจัดการบริหารสถานศึกษาอย่างมีคุณภาพ

เป้าประสงค์ ส่งเสริม สนับสนุนให้ครูจัดทำแผนการจัดการเรียนรู้สู่การปฏิบัติที่เน้นผู้เรียนเป็นสำคัญ และนำไปใช้ในการจัดการเรียนการสอน อย่างมีคุณภาพ เพื่อพัฒนาผู้เรียนให้มีคุณลักษณะและทักษะที่จำเป็นในศตวรรษที่ 21

ลำดับ	แผนงาน/โครงการ/กิจกรรม	วัตถุประสงค์	ตัวชี้วัดความสำเร็จ	เป้าหมาย	ระยะเวลาดำเนินงาน	งบประมาณ	ผู้รับผิดชอบ
3.	<p>แผนงานพัฒนาระบบการจัดการเรียนการสอน</p> <p>โครงการที่ 1 การจัดการเรียนการสอนอย่างมีคุณภาพ</p> <p>- งานพัฒนาหลักสูตรและการเรียนการสอน ของผู้เรียน ปวช.</p> <p>- งานพัฒนาหลักสูตรและการเรียนการสอน ของผู้เรียน ปวส.</p> <p>- งานพัฒนาหลักสูตรและการเรียนการสอน การโรงแรม</p> <p>- งานพัฒนาแผนการจัดการเรียนรู้ การโรงแรม</p> <p>- งานนิเทศการสอน การโรงแรม</p> <p>- งานวิจัยในชั้นเรียนการโรงแรม</p>	<p>- การพัฒนาคุณภาพแผนการ จัดการเรียนรู้อที่เน้นผู้เรียนเป็น สำคัญ</p>	<p>- ร้อยละครูผู้สอนที่จัดทำแผนการจัดการเรียนรู้ที่เน้นผู้เรียนเป็นสำคัญ</p> <p>- ผลการประเมินคุณภาพแผนการจัดการเรียนรู้ที่เน้นผู้เรียนเป็นสำคัญของครูผู้สอนในภาพรวม จำแนกตามระดับการศึกษาอยู่ในระดับ</p>	<p>85</p> <p>พอใช้</p>	<p>ตลอดปีการศึกษา</p> <p>ตลอดปีการศึกษา</p> <p>ตลอดปีการศึกษา</p> <p>ตลอดปีการศึกษา</p> <p>ตลอดปีการศึกษา</p> <p>ตลอดปีการศึกษา</p>	<p>-</p> <p>-</p> <p>-</p> <p>-</p> <p>-</p> <p>-</p>	<p>วิชาการ</p> <p>วิชาการ</p> <p>แผนวิชาการโรงแรม</p> <p>แผนวิชาการโรงแรม</p> <p>แผนวิชาการโรงแรม</p> <p>แผนวิชาการโรงแรม</p>

ลำดับ	แผนงาน/โครงการ/กิจกรรม	วัตถุประสงค์	ตัวชี้วัดความสำเร็จ	เป้าหมาย	ระยะเวลา ดำเนินงาน	งบประมาณ	ผู้รับผิดชอบ
	<p>โครงการที่ 2 การจัดทำแผนการจัดการเรียนรู้สู่การปฏิบัติที่เน้นผู้เรียนเป็นสำคัญ</p> <p>- งานพัฒนาหลักสูตรและการเรียนการสอน ของผู้เรียน ปวช.</p> <p>- งานพัฒนาหลักสูตรและการเรียนการสอน ของผู้เรียน ปวส.</p> <p>- งานนิเทศการสอน การโรงแรม</p>	<p>1. การนำแผนการจัดการเรียนรู้ ที่เน้นผู้เรียนเป็นสำคัญไปใช้ในการจัดการเรียนการสอน</p> <p>2. การจัดการเรียนการสอน ด้วยเทคนิควิธีการสอน ที่หลากหลาย</p>	<p>- ร้อยละครูผู้สอนที่นำแผนการจัดการเรียนรู้ที่เน้นผู้เรียนเป็นสำคัญไปใช้ในการจัดการเรียนการสอน</p> <p>- ร้อยละครูผู้สอนที่พัฒนาหลักสูตรฐานสมรรถนะ โดยการปรับปรุงรายวิชาเดิม หรือกำหนดรายวิชาเพิ่มเติม</p> <p>- ร้อยละของ ครูผู้สอนที่จัดการ เรียนการสอน ด้วยเทคนิควิธีการ สอนที่หลากหลาย</p>	<p>85</p> <p>80</p> <p>80</p>	<p>ตลอดปีการศึกษา</p> <p>ตลอดปีการศึกษา</p> <p>ตลอดปีการศึกษา</p>	<p>-</p> <p>-</p> <p>-</p>	<p>วิชาการ</p> <p>วิชาการ</p> <p>แผนกวิชาการ โรงแรม</p>

พันธกิจที่ 2 บริหารจัดการศึกษาโดยสร้างเครือข่ายความร่วมมือเพื่อเพิ่มคุณภาพการเรียนการสอนวิชาชีวะขยายโอกาสการเรียนการสอนวิชาชีวะ

กลยุทธ์ที่ 1 การสร้างความร่วมมือของเครือข่ายทั้งในและต่างประเทศ

เป้าประสงค์ บริหารจัดการบุคลากร สภาพแวดล้อม ภูมิทัศน์ อาคาร สถานที่ ห้องเรียน ห้องปฏิบัติการ โรงฝึกงาน ศูนย์วิทยบริการ สื่อ แหล่งเรียนรู้ เทคโนโลยีสารสนเทศ ครุภัณฑ์ และงบประมาณของสถานศึกษาที่มีอยู่อย่างเต็มศักยภาพและมีประสิทธิภาพ ซึ่งมีการบริหารจัดการอย่างเป็นระบบ มีการบริหารจัดการ ทรัพยากรของสถานศึกษาที่มีอยู่อย่างเต็มศักยภาพ และมีประสิทธิภาพและนำผลการประกันคุณภาพภายนอกไปใช้ เพื่อพัฒนาสถานศึกษาอย่างเป็นรูปธรรมสร้างความร่วมมือกับบุคคล ชุมชน องค์กรต่างๆ ในการจัดการศึกษา การจัดทรัพยากรทางการศึกษา กระบวนการเรียนรู้ การบริการทางวิชาการและวิชาชีวะ โดยใช้เทคโนโลยีให้เหมาะสม เพื่อพัฒนาผู้เรียนและคนในชุมชนสู่สังคมแห่งการเรียนรู้

ลำดับ	แผนงาน/โครงการ/กิจกรรม	วัตถุประสงค์	ตัวชี้วัดความสำเร็จ	เป้าหมาย	ระยะเวลาดำเนินงาน	งบประมาณ	ผู้รับผิดชอบ
4.	<p>แผนงานระดมทรัพยากรเพื่อจัดการเรียนการสอน</p> <p>โครงการประสานความร่วมมือกับภายนอกเพื่อการจัดการศึกษา</p> <p>- โครงการพัฒนาห้องปฏิบัติการเทคโนโลยียานยนต์ไฟฟ้า</p> <p>- โครงการพัฒนาห้องปฏิบัติการจักรยานยนต์</p> <p>- โครงการจัดทำชุดฝึกการใช้เครื่องมือวัดไฟฟ้า</p>	<p>- การระดมทรัพยากร เพื่อการจัดการเรียนการสอน</p>	<p>จำนวนการระดมทรัพยากรเพื่อ การจัดการศึกษา เช่น ครูพิเศษ ครูภูมิปัญญาท้องถิ่น ครูผู้เชี่ยวชาญ ครูแลกเปลี่ยน ผู้ทรงคุณวุฒิ งบประมาณ ทุนการศึกษา วัสดุ อุปกรณ์ ครุภัณฑ์ หรืออื่น</p>	1-10	<p>ตลอดปีการศึกษา</p> <p>ตลอดปีการศึกษา</p> <p>ตลอดปีการศึกษา</p>	<p>งบพัฒนา</p> <p>งบพัฒนา</p> <p>50,000</p>	<p>แผนกเทคโนโลยีเครื่องกล</p> <p>แผนกเทคโนโลยีเครื่องกล</p> <p>แผนกไฟฟ้า-อิเล็กทรอนิกส์</p>

ลำดับ	แผนงาน/โครงการ/กิจกรรม	วัตถุประสงค์	ตัวชี้วัดความสำเร็จ	เป้าหมาย	ระยะเวลา ดำเนินงาน	งบประมาณ	ผู้รับผิดชอบ
	<ul style="list-style-type: none"> - โครงการพัฒนาห้องปฏิบัติการด้าน Automation industry 4.0 อาคาร 12 ชั้น 9 - โครงการพัฒนาและจัดซื้อหุ่นยนต์อุตสาหกรรม ABB และ Program robot studio ABB - งานปรับปรุงและพัฒนาองค์กรสู่ความเป็นเลิศด้านการจัดการ - โครงการพัฒนาห้อง 3D Printing ภายในศูนย์ - โครงการซ่อมบำรุงห้องปฏิบัติการภายในศูนย์ - กิจกรรมอบรมปฏิบัติการด้าน AI สำหรับอาจารย์ - กิจกรรมอบรมปฏิบัติการด้าน AI สำหรับนักศึกษาระดับ ปวช. 				ภาคเรียนที่ 1 ภาคเรียนที่ 2 มิ.ย.6-ส.ค.66 ตลอดปีการศึกษา ตลอดปีการศึกษา ตลอดปีการศึกษา ตลอดปีการศึกษา	500,000 695,000 25,000 70,000 20,000 20,000 50,000	แผนกเมคคาทรอนิกส์และหุ่นยนต์ แผนกเมคคาทรอนิกส์และหุ่นยนต์ แผนกเทคโนโลยีสารสนเทศและสื่อดิจิทัล ศูนย์พัฒนาทักษะและนวัตกรรมทางดิจิทัล ศูนย์พัฒนาทักษะและนวัตกรรมทางดิจิทัล ศูนย์พัฒนาทักษะและนวัตกรรมทางดิจิทัล ศูนย์พัฒนาทักษะและนวัตกรรมทางดิจิทัล

ลำดับ	แผนงาน/โครงการ/กิจกรรม	วัตถุประสงค์	ตัวชี้วัดความสำเร็จ	เป้าหมาย	ระยะเวลาดำเนินงาน	งบประมาณ	ผู้รับผิดชอบ
	<ul style="list-style-type: none"> - กิจกรรมอบรมปฏิบัติการด้าน AI สำหรับนักศึกษาระดับ ปวส. - กิจกรรมจัดอบรมปฏิบัติการด้าน Data สำหรับอาจารย์ - กิจกรรมจัดอบรมปฏิบัติการด้าน Data สำหรับนักศึกษา ระดับ ปวช. - กิจกรรมจัดอบรมปฏิบัติการด้าน Data สำหรับนักศึกษา ระดับ ปวส. - กิจกรรมจัดอบรมปฏิบัติการด้าน Robot สำหรับอาจารย์ - กิจกรรมจัดอบรมปฏิบัติการด้าน Robot สำหรับนักศึกษา ระดับ ปวช. - กิจกรรมจัดอบรมปฏิบัติการด้าน Robot สำหรับนักศึกษา ระดับ ปวส. 				<ul style="list-style-type: none"> ตลอดปีการศึกษา ตลอดปีการศึกษา ตลอดปีการศึกษา ตลอดปีการศึกษา ตลอดปีการศึกษา ตลอดปีการศึกษา ตลอดปีการศึกษา 	<ul style="list-style-type: none"> 50,000 20,000 50,000 50,000 20,000 50,000 50,000 	<ul style="list-style-type: none"> ศูนย์พัฒนาทักษะ และนวัตกรรมทาง ดิจิทัล ศูนย์พัฒนาทักษะ และนวัตกรรมทาง ดิจิทัล ศูนย์พัฒนาทักษะ และนวัตกรรมทาง ดิจิทัล ศูนย์พัฒนาทักษะ และนวัตกรรมทาง ดิจิทัล ศูนย์พัฒนาทักษะ และนวัตกรรมทาง ดิจิทัล ศูนย์พัฒนาทักษะ และนวัตกรรมทาง ดิจิทัล ศูนย์พัฒนาทักษะ และนวัตกรรมทาง ดิจิทัล

ลำดับ	แผนงาน/โครงการ/กิจกรรม	วัตถุประสงค์	ตัวชี้วัดความสำเร็จ	เป้าหมาย	ระยะเวลาดำเนินงาน	งบประมาณ	ผู้รับผิดชอบ
5	<p>แผนงานพัฒนาคุณภาพการบริหารจัดการสถานศึกษา</p> <p>โครงการที่ 1 กำกับดูแลสภาพแวดล้อมที่เอื้อต่อการเรียนการสอน</p> <ul style="list-style-type: none"> - งานพัฒนาห้อง 3D printing ภายในศูนย์ - งานพัฒนาห้องปฏิบัติการเทคโนโลยียานยนต์ไฟฟ้า - งานพัฒนาห้องปฏิบัติการด้าน Automation industry 4.0 อาคาร 12 ชั้น 9 - งานพัฒนาห้องปฏิบัติการวิทยาศาสตร์ - งานพัฒนาครุภัณฑ์/อาคารสถานที่/สิ่งแวดล้อม/ยานพาหนะ - งานพัฒนาสาธารณูปโภค 	<p>1. การพัฒนาอาคารสถานที่ ห้องเรียน ห้องปฏิบัติการ โรงฝึกงาน</p> <p>2. สถานศึกษามีระบบ สาธารณูปโภคที่เพียงพอพร้อมใช้ งานและปลอดภัย</p>	<p>ร้อยละของอาคารสถานที่ ห้องเรียน ห้องปฏิบัติการ โรง ฝึกงาน ได้รับการ พัฒนาให้เพียงพอและปลอดภัย เอื้อต่อการจัดการเรียนรู้</p> <p>ระดับความพึงพอใจต่อระบบ สาธารณูปโภคที่เพียงพอพร้อมใช้ งานและปลอดภัย</p>	<p>100</p> <p>พอใช้</p>	<p>ตลอดปีการศึกษา</p> <p>ตลอดปีการศึกษา</p> <p>ตลอดปีการศึกษา</p> <p>ตลอดปีการศึกษา</p> <p>ตลอดปีการศึกษา</p>	<p>2,057,424</p> <p>70,000</p> <p>งบพัฒนา</p> <p>500,000</p> <p>14,800</p> <p>600,000</p> <p>320,000</p>	<p>ศูนย์พัฒนาทักษะและนวัตกรรมทางดิจิทัล</p> <p>แผนกเทคโนโลยีเครื่องกล</p> <p>แผนกแมคคาทรอนิกส์และหุ่นยนต์</p> <p>แผนกวิชาสามัญ</p> <p>แผนกอาคารสถานที่และพัสดุครุภัณฑ์</p> <p>แผนกอาคารสถานที่และพัสดุครุภัณฑ์</p>

ลำดับ	แผนงาน/โครงการ/กิจกรรม	วัตถุประสงค์	ตัวชี้วัดความสำเร็จ	เป้าหมาย	ระยะเวลา ดำเนินงาน	งบประมาณ	ผู้รับผิดชอบ
	- งานหนังสือ - งานวารสารและ สิ่งพิมพ์ต่อเนื่อง - งานพัฒนาระบบงาน Web Application - งานเช่าระบบเครือข่าย อินเทอร์เน็ต โครงการที่ 2 ปรับปรุงตรวจสอบ แผนพัฒนาการศึกษาและ แผนปฏิบัติการประจำปีการศึกษา - งานแผนงาน,แผนปฏิบัติงาน และแผนงบประมาณประจำปี - งานตรวจติดตามและประเมิน คุณภาพการศึกษาภายใน จัดทำแผนปฏิบัติการประจำปี - งานประชุมคณะกรรมการบริหาร สถานศึกษา - งานประชุมคณะกรรมการร่วม 4 ฝ่าย	3. การพัฒนาแหล่งเรียนรู้ และ ศูนย์วิทยบริการ 4. การบริหารจัดการระบบข้อมูลและ สารสนเทศเพื่อการบริหารจัดการ สถานศึกษา แผนพัฒนาการจัดการศึกษาและ แผนปฏิบัติการประจำปีได้รับการ ตรวจสอบปรับปรุง การบริหารจัดการสถานศึกษาแบบมี ส่วนร่วม	ร้อยละของแหล่งเรียนรู้และ ศูนย์วิทยบริการที่ ได้รับการ พัฒนา ระดับความพึงพอใจต่อประสิทธิภาพระบบข้อมูล สารสนเทศในการบริการ ร้อยละของผลการประกันคุณภาพการศึกษา เป็นไปตามเป้าหมาย - ระดับความพึงพอใจของการบริหารจัดการแบบมี ส่วนร่วมของผู้เกี่ยวข้อง	100 ดี 100 ดี	ตลอดปีการศึกษา ตลอดปีการศึกษา ตลอดปีการศึกษา ตลอดปีการศึกษา ตลอดปีการศึกษา	45,000 21,200 - 555,724 355,000 5,000 50,000 300,000	ศูนย์วิทยบริการ ศูนย์คอมพิวเตอร์และ สารสนเทศ ศูนย์คอมพิวเตอร์และ สารสนเทศ สำนักอำนวยการและ ประกันคุณภาพ สำนักอำนวยการและ ประกันคุณภาพ สำนักอำนวยการและ ประกันคุณภาพ

ลำดับ	แผนงาน/โครงการ/กิจกรรม	วัตถุประสงค์	ตัวชี้วัดความสำเร็จ	เป้าหมาย	ระยะเวลาดำเนินงาน	งบประมาณ	ผู้รับผิดชอบ
6	<p>แผนงานการดำเนินการตามนโยบายที่สำคัญของต้นสังกัด</p> <p>โครงการที่ 1 จัดการศึกษา ระบบทวิภาคี</p> <p>- งานนักศึกษาระบบทวิภาคี</p> <p>โครงการที่ 2 จัดกิจกรรมเพื่อช่วยเหลือชุมชนและสังคม</p> <p>- งานบริการชุมชน/บริการวิชาการวิชาชีพ/บริการโรงเรียนเครือข่าย</p> <p>โครงการที่ 3 ตามนโยบายอื่นๆ ที่สำคัญตามที่หน่วยงานต้นสังกัดหรือหน่วยงานที่กำกับดูแลสถานศึกษามอบหมายหรืออื่นๆ</p>	<p>- การบริหารจัดการ สถานศึกษาตามนโยบายที่หน่วยงานต้นสังกัดมอบหมาย</p>	<p>ร้อยละของผู้เรียนในระบบทวิภาคีเมื่อเทียบกับจำนวนผู้เรียนทั้งหมดในระดับ ปวส.</p> <p>ร้อยละของผู้บริหาร ครู บุคลากรทางการศึกษา และผู้เรียน ที่ร่วมกิจกรรมการบริการชุมชนและจิตอาสา</p> <p>จำนวนโครงการตามนโยบายอื่นๆ ที่สำคัญตามที่หน่วยงานต้นสังกัดมอบหมายมีความสำเร็จในการดำเนินการ</p>	<p>10</p> <p>100</p> <p>1-2</p>	<p>ตลอดปีการศึกษา</p> <p>ตลอดปีการศึกษา</p> <p>ตลอดปีการศึกษา</p>	<p>420,000</p> <p>20,000</p> <p>100,000</p> <p>300,000</p>	<p>ฝ่ายวิชาการ</p> <p>ฝ่ายพัฒนา</p> <p>สำนักอำนวยการ และประกันคุณภาพ</p>

พันธกิจที่ 3 พัฒนาครูและบุคลากรให้มีคุณภาพทันเทคโนโลยีเพื่อมุ่งเน้นการจัดการเรียนการสอนที่เน้นผู้เรียนเป็นสำคัญ

กลยุทธ์ที่ 1 การพัฒนาคุณภาพครูผู้สอนให้ทันสมัย

เป้าประสงค์ ครูมีคุณวุฒิการศึกษาและมีจำนวนตามเกณฑ์ที่กำหนด ได้รับการพัฒนาอย่างเป็นระบบต่อเนื่อง เพื่อเป็นผู้พร้อมทั้งด้านคุณธรรม จริยธรรมและความเข้มแข็งทางวิชาการและวิชาชีพ จัดการเรียนการสอนที่เน้นผู้เรียนเป็นสำคัญ ตอบสนองความต้องการของผู้เรียน ในวัยเรียนและวัยทำงาน ตามหลักสูตรมาตรฐานคุณวุฒิอาชีวศึกษาแต่ละระดับการศึกษาตามระเบียบหรือข้อบังคับเกี่ยวกับการจัดการศึกษาและการประเมินผลการเรียนของแต่ละหลักสูตร ส่งเสริม สนับสนุน กำกับ ดูแลให้ครูจัดการเรียนการสอนรายวิชาให้ถูกต้อง ครบถ้วน สมบูรณ์

ลำดับ	แผนงาน/โครงการ/กิจกรรม	วัตถุประสงค์	ตัวชี้วัดความสำเร็จ	เป้าหมาย	ระยะเวลาดำเนินงาน	งบประมาณ	ผู้รับผิดชอบ
7	แผนงานพัฒนาระบบการจัดการเรียนการสอน โครงการการจัดการเรียนการสอนอย่างมีคุณภาพ - งานนิเทศการสอน	การบริหารจัดการชั้นเรียนที่เหมาะสม การใช้เทคโนโลยีดิจิทัล เพื่อการจัดการเรียนการสอน	- ร้อยละของครูผู้สอนที่บริหารจัดการชั้นเรียนที่เหมาะสมครบ 5 ข้อ - ร้อยละของครูผู้สอนที่ใช้เทคโนโลยีดิจิทัลเพื่อการจัดการเรียนการสอน	100 100	ตลอดปีการศึกษา	-	ฝ่ายวิชาการ
8	แผนงานพัฒนาศักยภาพผู้สำเร็จการศึกษา โครงการติดตามข้อมูลผู้สำเร็จการศึกษา	การมีงานทำและศึกษาต่อของผู้สำเร็จการศึกษา	- ร้อยละผู้สำเร็จการศึกษาที่มีงานทำและศึกษาต่อภายใน 1 ปี - ร้อยละระดับความพึงพอใจของสถานประกอบการต่อผู้สำเร็จการศึกษายู่ในระดับดีขึ้น	65 100	ตลอดปีการศึกษา ตลอดปีการศึกษา	- -	แผนกทะเบียนและธุรการ แผนกทะเบียนและธุรการ

พันธกิจที่ 4 พัฒนางานวิจัย สิ่งประดิษฐ์ นวัตกรรม เทคโนโลยีและสร้างองค์ความรู้ เพื่อการจัดการอาชีวศึกษาและพัฒนาวิชาชีพ

กลยุทธ์ที่ 1 การจัดการบริหารความรู้ด้านงานวิจัยอย่างมีคุณภาพ

เป้าประสงค์ ส่งเสริมให้ผู้สำเร็จการศึกษามีงานทำหรือประกอบอาชีพอิสระหรือศึกษาต่อ และ ต้องสอดคล้องกับสาขาที่สำเร็จการศึกษาภายใน 1 ปี สามารถเป็นผู้ประกอบการหรือประกอบอาชีพอิสระ สนับสนุนให้ผู้เรียนเข้าร่วมโครงการพัฒนาศักยภาพผู้เรียนที่ประกอบธุรกิจระหว่างเรียน นำสิ่งประดิษฐ์ นวัตกรรม โครงการงานวิทยาศาสตร์ โครงการ วิจัย ฯลฯ มาต่อยอดเชิงพาณิชย์ ด้านสินค้าบริการ มีการจัดทำ รายงานวิเคราะห์ความยั่งยืนของธุรกิจ

ลำดับ	แผนงาน/โครงการ/กิจกรรม	วัตถุประสงค์	ตัวชี้วัดความสำเร็จ	เป้าหมาย	ระยะเวลา ดำเนินงาน	งบประมาณ	ผู้รับผิดชอบ
9	<p>แผนงานพัฒนาศักยภาพผู้สำเร็จการศึกษา</p> <p>โครงการที่ 1 การจัดตั้งศูนย์บ่มเพาะภายในสถานศึกษา</p> <p>โครงการที่ 2 ส่งเสริมและพัฒนา นวัตกรรม สิ่งประดิษฐ์ งานสร้างสรรค์ งานวิจัย</p> <p>- กิจกรรมประกวดสิ่งประดิษฐ์ของผู้เรียน ปวช.</p> <p>- กิจกรรมประกวดสิ่งประดิษฐ์ของผู้เรียน ปวส.</p>	<p>สมรรถนะในการเป็นผู้ประกอบการหรือประกอบอาชีพอิสระ</p> <p>การส่งเสริมและสนับสนุนการพัฒนา นวัตกรรม สิ่งประดิษฐ์ งานสร้างสรรค์ งานวิจัย</p>	<p>- ร้อยละผู้สำเร็จการศึกษาที่ได้รับการพัฒนาให้มีสมรรถนะในการเป็นผู้ประกอบการหรือประกอบอาชีพอิสระ</p> <p>- รางวัลการประเมินศูนย์บ่มเพาะผู้ประกอบการอาชีวศึกษาระดับสถานศึกษา</p> <p>ร้อยละนวัตกรรม สิ่งประดิษฐ์ งานสร้างสรรค์ งานวิจัยที่นำไปใช้ประโยชน์ได้ตามวัตถุประสงค์ และเผยแพร่สู่สาธารณชน</p>	<p>3</p> <p>พอใช้ใน ระดับ สถานศึกษา</p> <p>90</p>	<p>ตลอดปีการศึกษา</p> <p>ตลอดปีการศึกษา</p>	<p>45,000</p> <p>100,000</p> <p>50,000</p> <p>50,000</p>	<p>ฝ่ายวิชาการ</p> <p>ฝ่ายวิชาการ</p>

พันธกิจที่ 5 พัฒนาหลักสูตรให้ตรงตามความต้องการของสถานประกอบการ

กลยุทธ์ที่ 1 การจัดการบริหารด้านหลักสูตรอย่างมีคุณภาพ

เป้าประสงค์ พัฒนาหรือปรับปรุงหลักสูตรให้เป็นหลักสูตรฐานสมรรถนะอย่างเป็นระบบ ใช้หลักสูตรฐานสมรรถนะที่สอดคล้องกับความต้องการของผู้เรียน ชุมชน สถานประกอบการ ตลาดแรงงาน มีการปรับปรุงรายวิชาเดิมหรือกำหนดรายวิชาใหม่หรือกลุ่มวิชาเพิ่มเติมให้ทันต่อการเปลี่ยนแปลง ของเทคโนโลยีและความต้องการของตลาดแรงงาน โดยความร่วมมือกับสถานประกอบการหรือหน่วยงานที่เกี่ยวข้อง

ลำดับ	แผนงาน/โครงการ/กิจกรรม	วัตถุประสงค์	ตัวชี้วัดความสำเร็จ	เป้าหมาย	ระยะเวลา ดำเนินงาน	งบประมาณ	ผู้รับผิดชอบ
10	<p>แผนงานพัฒนาหลักสูตร สถานศึกษา</p> <p>โครงการพัฒนาหลักสูตรฐาน สมรรถนะที่สอดคล้องกับ ความต้องการของผู้เรียน สังคม สถานประกอบการ</p> <p>- งานพัฒนาหลักสูตรและการ เรียนการสอน ของผู้เรียน ปวช. - งานพัฒนาหลักสูตรและการ เรียนการสอน ของผู้เรียน ปวส.</p>	การพัฒนาหลักสูตรฐานสมรรถนะ อย่างเป็นระบบ	<p>- ร้อยละสาขาวิชาที่พัฒนาหลักสูตรฐานสมรรถนะ อย่างเป็นระบบ</p> <p>- สถานศึกษามีการดำเนินการพัฒนาหลักสูตรฐาน สมรรถนะอย่างเป็นระบบตามกระบวนการพัฒนา หลักสูตรฐานสมรรถนะอย่างเป็นระบบ</p>	80 ครบ 4 ข้อ	ตลอดปีการศึกษา	100,000 50,000 50,000	ฝ่ายวิชาการ